

#### Tekninen tuki

Jos tarvitset apua, ole hyvä ja ota yhteyttä Reolinkiin ennen tuotteen palauttamista. Useimpiin kysymyksiin saa vastauksen verkkotukikeskuksestamme osoitteessa <https://support.reolink.com>.

Shenzhen Reo-link Digital Technology Co, Ltd.  
11th floor, Building C, Unisplendour Information Harbour, North High-Tech Zone, Nanshan District, Shenzhen, China, 518057

<https://reolink.com>  
<https://support.reolink.com>



FI/SE

PoE NVR  
verkkovideo-  
tallenninjärjestelmä

# Käyttöohje

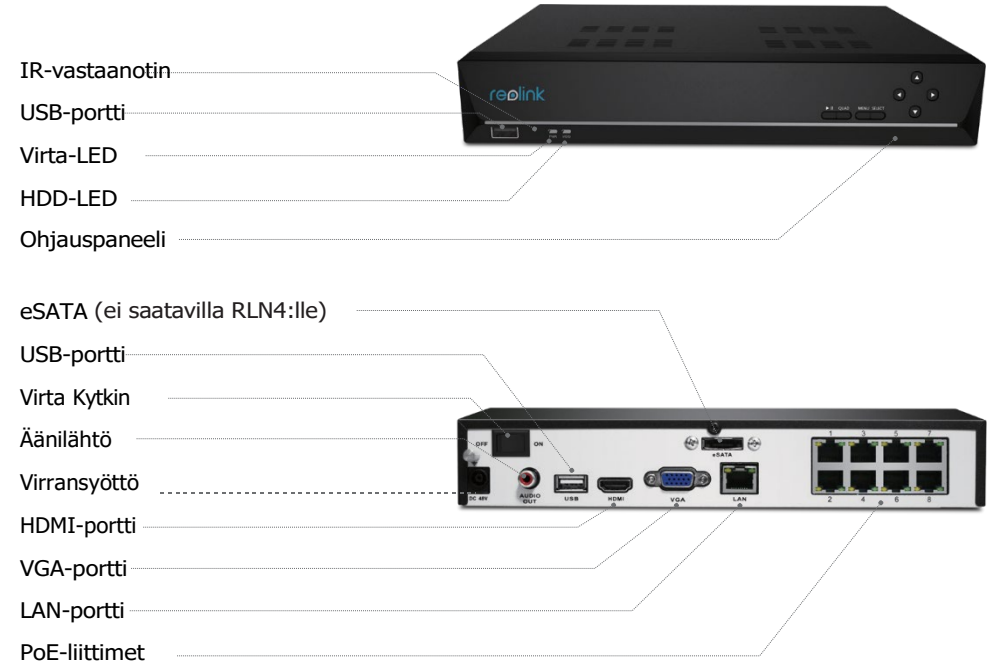


Heinäkuu 2019  
QSG2\_A

## Sisältö

Yleinen johdanto.....	2
Kytchentäkaavio.....	4
PoE NVR -järjestelmän käyttöönotto näytöllä.....	5
Lisää NVR Reolink-sovellukseen.....	8
Lisää NVR Reolink-asiakasohjelmaan.....	9
Asennusvinkkejä.....	10
Vianmääritys.....	11
Tekniset tiedot.....	12
Ilmoitus yhdenmukaisuudesta.....	13

## Yleinen johdanto



Asennusjalusta .....

Metallikotelointi .....

Infrapuna-LEDit .....

Teräväpiirtolinssi .....

Päivänvaloanturi .....

Virtajohto .....

Nollauspainike .....

Vedenkestävä kansi .....

Verkkokaapeli .....



Asennusjalusta

Metallikotelointi

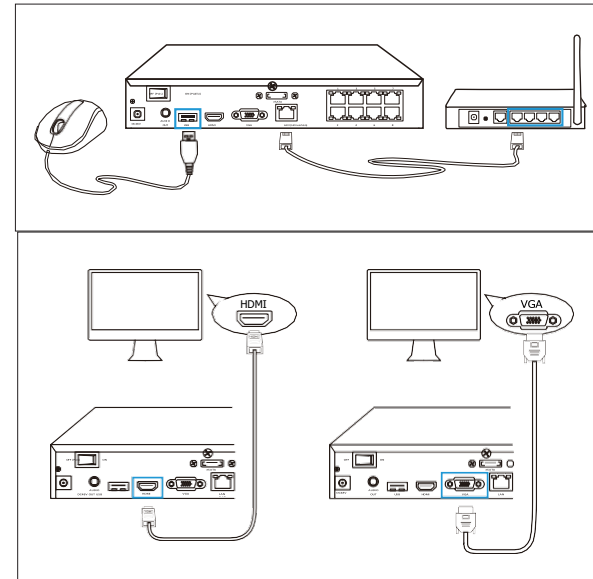
Teräväpiirtolinssi

Infrapuna-LEDit

Päivänvaloanturi

## Kytöntäkaavio

Suosittelme kytkemään kaikki johdot varmistaaksesi, että mikään ei ole vaurioitunut toimituksen aikana ja tarkastamaan toimivuuden ennen pysyvää asennusta.

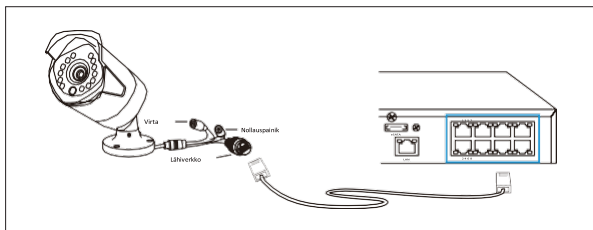


### Vaihe 1

Kytke ensin NVR:n lähiverkkoyhteys reitittimeen verkkokaapelilla. Kytke seuraavaksi hiiri NVR:n USB-porttiin.

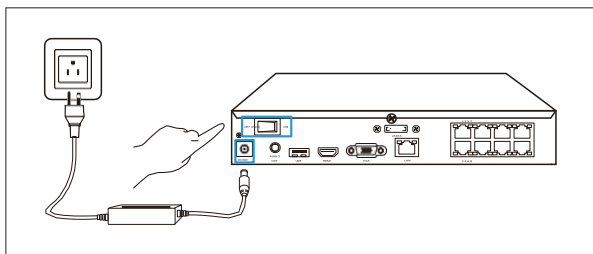
### Vaihe 2

Kytke NVR näyttöön VGA- tai HDMI-kaapelilla.



### Vaihe 3

Kytke kamerat NVR:n PoE-liittimiin.

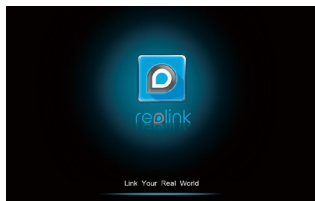


### Vaihe 4

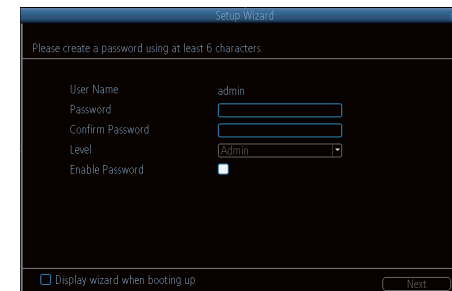
Kytke NVR pistorasiaan ja paina virta päälle virtakytkimestä.

## PoE-järjestelmän käyttöönotto näyttöllä

Aloitusruutu tulee näkyviin käynnistyksen aikana. Odota asennusohjelman käyttöliittymän ilmestymistä ruudulle ja aseta salasana (käytön aloitusta varten).



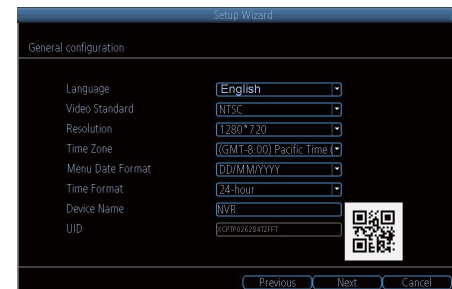
Seuraa ohjatun määrittelyn ohjeita ja ota NVR käyttöön klikkaamalla "Next" ja lopuksi "Finish" tallentaaksesi asetukset.



### Ohjattu määrittäminen

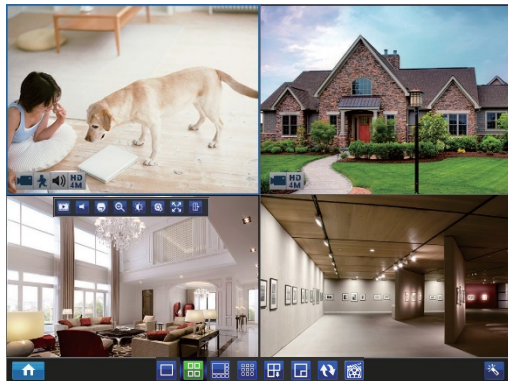
- Luo salasana, joka on vähintään 6 merkkiä pitkä.
- Tee yleiset määrittäykset ja tarkista UID.

**HUOMIO:** Voit ohittaa vaiheita päästäksesi ohjatun määrittelyn loppuun ja määrittää nämä kohdat myöhemmin.



## • Live-katseluruutu ja valikkopalkki

Klikkaa live-katseluruutua hiiren oikealla napilla avataksesi valikon.



- Päävalikko
- Yhden kameran näkymä
- Neljän kameran näkymä
- Kahdeksan kameran näkymä
- Yhdeksän kameran näkymä
- Ruudunvaihtopainike
- Kuva kuvassa -tila
- Esittely
- Manuaalinen tallennus
- Tallennuksen ohjattu määrittys

Klikkaa live-katseluruutua vasemmalla napilla asettaaksesi yhden kameran.

- Toisto
- Kuva-asetukset
- Tallennus
- "Äänet päälle" -painike  
Live-näkymää varten
- Kanavan asetukset
- Liikkeitunnistus
- PTZ-asetukset
- Digitaalinen PTZ
- Äänet
- Zoomaus
- Poistu
- Kameran resoluutio

## Lisää NVR Reolink-sovellukseen

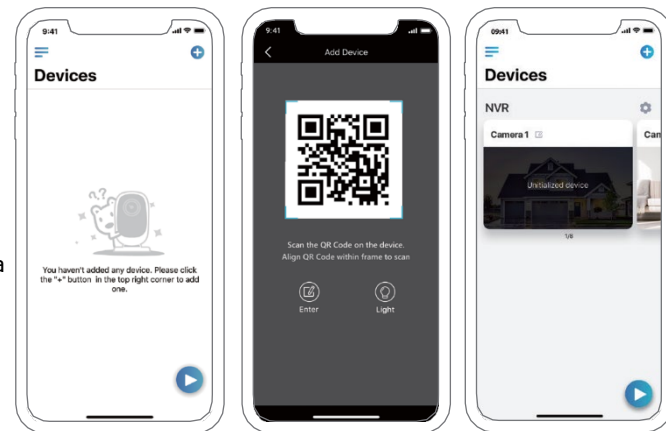
Lataa ja asenna Reolink-sovellus App Storesta (iOS) ja Google Playssä (Android).



1. Klikkaa nappia oikeassa yläkulmassa. Skannaa NVR:n QR-koodi lisätäksesi sen.

2. Luo lopuksi salasana kirjautumista varten ja anna laitteelle nimi

**HUOMIO:** Ollessaan samassa verkossa älypuhelimien kanssa NVR näkyy automaattisesti laitelistassa. Klikkaa NVR:ää lopettaaksesi alkuvalmistelut.



## Lisää NVR Reolink-Clientiin

Lataa asiakasohjelmisto viralliselta verkkosivuiltamme:  
<https://reolink.com/software-and-manual>.



1. Napsauta Add Device "Lisää laite" oikeanpuoleisessa valikossa.
2. Valitse rekisteröintitilaksi "UID".
3. Syötä PoE-verkkovideotallentimen UID.
4. Luo PoE NVR -järjestelmälle nimi, joka näkyy Reolink-asiakasohjelmistossa.
5. Syötä Reolink-sovelluksessa tai NVR:ssä luotu NVR-järjestelmän salasana.  
**HUOMIO:** Oletuksena salasanaa ei ole. Jos olet jo luonut salasanan mobiilisovelluksessa tai NVR:n kautta, käytä salasanaa kirjautuaksesi.
6. Kirjautu sisään napsauttamalla "OK".



## Asennusvinkkejä

### Valaistus

- Kameraa ei tule asettaa valonlähdettä kohti, koska tämä voi häiritä kameraa.
- Mikäli kameran suuntaa kohti ikkunaa tarkoituksena kuvata ulos, voi tuloksena olla heikkolaatuinen kuva lasin häikäisyn sekä sisä- ja ulkovalaistuksen takia.
- Kameran suuntaaminen lasi-ikkunaa kohti voi johtaa heikkolaatuiseen kuvaan myös häikäisevän ulkovalaistuksen takia.
- Älä aseta kameraa varjoisaan paikkaan ja suuntaa sitä valoon, koska tämä voi johtaa näkymän heikkenemiseen. Parhaan tuloksen saamiseksi kameran etuosassa olevan anturin saaman valon on oltava sama kuin kohteella
- Koska kamera käyttää öisin infrapuna-LEDejä, linssi kannattaa ajoittain puhdistaa mikäli kuvanlaatu heikkenee.

### Ympäristö

- Varmista, että virtakytkennät eivät altistu vedelle tai kosteudelle ja muille mahdollisesti haitallisille ympäristötekijöille.
- Säänkestävyys tarkoittaa vain sitä, että kamera toimii eri sääolosuhteissa, kuten vesi- tai lumisateessa. Säänkestävät kamerat eivät toimi veden alla.
- Älä aseta kameraa paikkoihin, joissa sade tai lumi osuvat suoraan linssiin.
- Kylmässä säässä käytettäväksi suunnitellut kamerat voivat toimia jopa -25 °C:n lämpötilassa, koska ne tuottavat lämpöä virtajohdon ollessa kytkettynä.

## Vianmääritys

### Näytöllä/TV-ruudulla ei näy videokuvaa

Jos Reolink NVR:n videokuva ei näy ruudulla, kokeile seuraavia asioita:

- Varmista, että TV:n/näytön matalin tarkkuus on vähintään 720p, koska muutoin se ei pysty lainkaan näyttämään NVR:n videokuvaa.
- Varmista, että NVR:n virtalähde toimii. Huomioi Power (virta)-LEDin tila.
- Varmista, että käytössä olevat HDMI/VGA-kaapelit sekä TV/näyttö toimivat oikein. Suosittelemme testaamaan eri kaapelilla tai näytöllä.

### PoE NVR:ään ei saa lähiverkkoyhteyttä matkapuhelimella tai tietokoneella

Jos PoE NVR:ään ei saa yhteyttä lähiverkossa matkapuhelimen tai tietokoneen kautta, kokeile seuraavia asioita:

- Tarkista NVR:n ja reitittimen välinen liitännäisyhteys ja varmista, että Ethernet-kaapeli toimii oikein ja on kytketty kunnolla.

- Tarkista reitittimen ja NVR:n LAN-portin LED-valo ja katso, että ne kaikki ovat päällä (ON) ja vilkkuvat. Jos näin ei ole, kokeile toisella Ethernet-kaapelilla tai kytke kaapeli reitittimen ja NVR:n muihin portteihin.
- Siirry NVR:n Valikko -> Verkko -> Yleiset -sivulle ja tarkista, saako NVR oikean IP-osoitteen, yhdyskäytävän ja DNS:n reitittimeltä.
- Valitse Valikko -> Järjestelmä -> Ylläpito, ja palauta NVR:n asetukset (kaikki asetukset)
- Jos ongelma jatkuu NVR:n uudelleenkäynnistyksen jälkeen, ota yhteyttä Reolinkin tukeen.

### PoE NVR:ään ei saa etäyhteyttä matkapuhelimella tai tietokoneella

Jos PoE NVR:ään ei saa etäyhteyttä matkapuhelimen tai tietokoneen kautta, kokeile seuraavia asioita:

- Tarkista, saako NVR-järjestelmään lähiverkkoyhteyden.
- Jos lähiverkkoyhteyden muodostaminen onnistuu, kirjaudu sisään NVR:ään Reolink-asiakasohjelman kautta, valitse Laiteasetukset -> Verkon lisäasetukset, ja varmista, että UID on kytketty päälle.
- Kytke puhelin tai tietokone samaan reitittimeen NVR:n kanssa ja tarkista voiko

nettisivuja selata, jotta saadaan selville onko internet-yhteys käytössä

- Käynnistä NVR ja kotireiitin uudelleen testausta varten.
- Jos ongelma jatkuu, ota yhteyttä Reolinkin tukeen.

## Tekniset tiedot

### Verkkovideotallennin (NVR)

Dekoodausresoluutio:

5MP/4MP/3MP/1080p/720p (8MP jos RLN8-410)

SATA-laite: 1 x 2TB HDD (1 x 3TB HDD jos RLN16-410)

Virtalähde: Ottoteho 100~240V, 48V 1.875A (2.5A for RLN16-410)

Käyttölämpötila: -10°- 45° C ( -10°- 55° C jos RLN16-410)

Koko: 260 x 41 x 230 mm (330 x 45 x 260 mm jos RLN16-410)

Paino: 2.0 kg (3.0 kg jos RLN16-410)

### Kamera

RLC-410 (5MP)/B400 (4MP)

Resoluutio: 5MP jos RLC-410/4MP jos B400

IR-kantomatka: 30 m

Katselukulma: Vaaka: 80°, Pysty: 58° (RLC-410); Pysty: 42° (B400)

IP-luokitus: IP66

Käyttölämpötila: -10°- 55° C

Paino: 350 g (RLC-410); 425 g (B400)

Koko: 67x186 mm

RLC-520 (5MP)/D420 (4MP)

Resoluutio: 5MP jos RLC-520/4MP jos D420

IR-kantomatka: 30 m

Katselukulma: Vaaka: 80°, Pysty: 58° (RLC-520); Pysty: 42° (D420)

IP-luokitus: IP66

Käyttölämpötila: -10°- 55° C

Paino: 385 g Koko:

Ø105\*93mm

B800/D800

Resoluutio: 8MP

IR-kantomatka 30 m

Katselukulma: Vaaka: 97° (87.5° jos D800),

Pysty: 51° (47° for D800) IP-

luokitus: IP66

Käyttölämpötila: -10° - 55° C Paino: 485g

(B800); 385g (D800)


Koko: 66x192 mm (B800); Ø105 x 93mm (D800)



## Ilmoitus yhdennukaisuudesta

### FCC-yhdennukaisuusilmoitus

Tämä laite on FCC-sääntöjen osan 15 mukainen. Käyttö on seuraavien kahden ehdon mukaista: (1) Tämä laite ei saa aiheuttaa haitallista häiriötä, ja (2) Tämän laitteen on otettava vastaan kaikki häiriö, mukaan lukien ei-toivottua käyttöä aiheuttavat häiriöt. Lisätietoa osoitteessa <https://reolink.com/fcc-compliance-notice/>.

 Yksinkertaistettu EU-vaatimustenmukaisuusvakuutus

Reolink ilmoittaa, että tämä laite on yhdennukainen direktiivin 2014/53/EU olennaisten vaatimusten ja muiden asianmukaisten ehtojen kanssa.

 Tämän tuotteen asianmukainen hävittäminen

Tämä merkintä ilmaisee, että tätä tuotetta ei tule hävittää muun talousjätteen kanssa EU:n sisällä. Jotta mahdollinen ympäristö- tai henkilövahinko

valvomattoman jätehuollon seurauksena voidaan estää ja materiaalien kestävää uusiokäyttöä edistää, vastuullisesta kierrätyksestä tulee huolehtia. Jos haluat palauttaa käytetyn laitteen, käytä palautus- ja keräysjärjestelmää tai ota yhteys jälleenmyyjään, jolta tuote on ostettu. Jälleenmyyjä voi ottaa tuotteen vastaan ympäristöystävällistä kierrätystä varten.

### Rajoitettu takuu

Tällä tuotteella on kahden (2) vuoden rajoitettu takuu, joka pätee vain Reolinkin virallisesta myymälästä tai Reolinkin valtuuttamalta jälleenmyyjältä ostetulle tuotteelle. Lisätietoa osoitteessa <https://reolink.com/warranty-and-return/>.

### Palveluehdot ja tietosuojakäytäntö

Tuotetta käyttämällä hyväksyt palveluehdot ja tietosuojakäytännön, jotka sijaitsevat osoitteessa [reolink.com](https://reolink.com). Ei lasten ulottuville.

### End User License Agreement (Loppukäyttäjän lisenssisopimus)

Reolink-tuotteen sisäistä ohjelmistotuotetta käyttämällä hyväksyt tämän EULA-lisenssisopimuksen ehdot itsesi ja Reolinkin välillä. Lisätietoa osoitteessa <https://reolink.com/eula/>.