



Uovision HomeGuard WiFi 12MP FullHD etäohjattava valvontakamera

KÄYTTÖOHJE



2019 Edition 1



CE vakuus koskien lähettäviä Uovision riistakameroita

Declaration of Conformity to Directive 1999/5/EC

CE Caution: Hereby the manufacturer declares that this Uovision camera (UM785) is in compliance with the essential requirements and other relevant provisions of Directive 1999/5/EC. A copy of the DOC, Declaration of Conformity to Directive 1999/5/EC, may be obtained thru the local distributor.

HUOMIOITAVAA

- Kamera toimii 6V DC virralla. Voit käyttää siinä 12kpl AA alkaliparistoja tai ulkoista 6V DC virtalähdettä. Mikäli käytetään ulkoista virtalähdettä, suojaa virtaportti huolellisesti kamerasuojan alapuolella. Virtaportin musta kumisuoja toimii myös ns läpivienti suojana
- Kytke aina ulkoisen virtalähteen + ja – napa oikeinpäin (akkukytkenä)
- Etäohjaus (2-suuntaisuus) kuluttaa paristoja hieman normaalia enemmän joten toiminta-ajat saattavat vaihdella. Talvella paristot kuluvat nopeammin kuin kesällä (pakkasen ja salaman päällä olo)
- Muistathan että myös kuvien katselu ja kamerasuojan ohjelmointi maastossa kuluttaa paristoja joten toiminta-ajat saattavat vaihdella. Heikko operaattorin kenttä kuluttaa paristoja nopeammin
- HUOM! yleensä ladattavien akkuparistojen jännite on vain 1.2V vs alkaliparistot 1.5V. Suositus käyttää 1.5V alkaliparistoja jolloin saavutetaan täysi liiketunnistimen teho
- SD muistikorttia asennettaessa tai poistettaessa kamerasuojan tulee olla OFF (virta pois) tilassa koska kamerasuojan ohjelmisto voi vaurioitua
- Tarkasta SD kortti aina ennen sen asentamista kamerasuojaan sekä suositeltavaa on käyttää uusia SD muistikortteja, kamera formatoi ne automaattisesti
- Älä käytä MICRO SD muistikorttia (adapterillinen) sillä kamera tukee tavallisia SD muistikortteja: 1 - 32GB kapasiteetilla
- Vältä käyttämästä nopeita (40MB/s – 100MB/s) SD muistikortteja jotka saattavat aiheuttaa tallennusongelmia. Varmista SD kortin yhteensopivuus jälleenmyyjältäsi
- Mikäli kamerasuojan ollessa kytkettynä USB kaapelin kautta tietokoneeseen, kamera on USB tilassa. Tällöin tietokone löytää kamerasuojan kuvat massamuistilta (SD kortilta) / DCIM kansioista. Kamera voi olla ON (virta päällä) tai OFF (virta pois) tilassa
- Menu asetustilassa (SETUP) kamera sammuu automaattisesti n. 2 min kuluttua mikäli toimintonäppäimiä ei paineta. Mikäli kamera sammuu ja haluat jatkaa, kytke virta päälle jälleen ON/OFF kytkimestä
- Kiinnitä kamerasuojan aina mukana tuleva antenni, vaikka lähetystoiminto ei olisikaan päällä, antenni suojaa kamerasuojan antennin kiinnikettä vesisateelta ja kosteudelta
- Talvipakkasilla yövideon lähetykseen kuluttaa virtaa sekä salamaa, suositeltavaa on käyttää ulkoista akkua tai virtalähdettä, että videonlähetykseen

YLEISTÄ – LUE TÄMÄ JA PÄÄSET PITKÄLLE HOMEGUARD WIFIN KÄYTÖSSÄ

Uusi Uovision HomeGuard WiFi on kodinturvajoukkojen väsymätön vartija silloin kun olet itse poissa kotoa tai mökiltä. WiFi verkkoa hyödyntävä valvontakamera on oivallinen vahtimaan kaksijalkaisia luvattomia vieraita esim kotiin, mökille, työmaalle tai toimistoon. Etäohjattava Uovision HomeGuard WiFi valvontakamera pitää sinut aina ajan tasalla, olitpa sitten missä tahansa!

WiFi kentässä toimiva ulkokäyttöön valmistettu valvontakamera on helppo sijoittaa omaan pihapiiriin missä WiFi kenttä kattaa alueen.

Uovision HomeGuard WiFi omaa lähettävistä riistakameroista hyväksi havaitun rakenteen säänkestävyyden ja liikuteltavuuden suhteen. Sen avulla voit kattaa ja järjestää helposti valvonnan pihapiiriin omaa WiFi verkkoa hyödyntäen. WiFi verkkoon kytkeytyvä kamera ei tarvitse omaa kuukausimaksullista SIM korttia kuvien tai videoiden lähettämiseen jolloin säästät käyttökustannuksissa!

Paristoilla toimivan Uovision HomeGuard WiFi kameran paikkaa voidaan helposti vaihtaa pihapiirissä mikäli tarve vaatii. Pitkäkyntiset eivät opi liikuteltavan kameran paikkaa, kuten usein käy kiinteästi asennettävien kameroiden kanssa jotka peitetään tai spreijataan ennen keikan alkua. WiFi valvontakameran hinta on kiinteästi asennettavia ratkaisuja edullisempi!

ILMAINEN PILVIPALVELU MAHDOLLISTAA KAMERAN ETÄOHJAUKSEN WIFI VERKOSSA

Uovision HomeGuard WiFi lähettää alkuperäiset teräväpiirto kuvat tai videot (10sek Full HD, 15sek HD, 20sek WVGA) joko suoraan käyttäjän omaan sähköpostiin sekä ilmaiseen LinckEazi pilvipalveluun. Voit valita kameran lähettämään kuvat ja videot LinckEazi-pilveen tai myös sähköpostiisi. Kamera lähettää kuvia tai videoita valitsemallasi tavalla. Liiketunnistimella otettujen kuvien lisäksi voit myös käskyttää kameraa lähettämään kuvan tai videon etäohjauksen avulla. Voit hallinnoida useita eri kameroita LinckEazi-pilven avulla yhdeltä näytöltä joko älypuhelimella tai tietokoneella. Jotta saat maksimaalisen hyödyn pihapiirin kiinteistöjen WiFi valvontaan on hyvä tarkistaa reitittimesi kantavuus. Normaaleilla kotiin tarkoitetuilla reitittimillä voit asentaa Uovision HomeGuard WiFi kameran jopa noin 25 metrin päähän reitittimestäsi esteettömissä olosuhteissa. Kiinteistön hyvällä WiFi kentän suunnittelulla varmistat myös useamman WiFi-kameran toimivuuden.

Ilmaisen LinckEazi pilvipalvelun avulla kameraa voidaan etäohjata oman tietokoneen avulla tai ilmaisen LinckEazi APP (Android, iOS) sovelluksen avulla. LinckEazi mahdollistaa useamman kameran helpon käytön jossa kuvat sekä videot tallentuvat pilvipalveluun käyttäjän omalle tilille kamerakohtaisiin albumeihin. Albumeista voit helposti selailla päivän tapahtumat eri kameroilta ja tarvittaessa vaihtaa etänä kameran asetuksia LinckEazi pilvipalvelusta.

Ilmaisen LinckEazi pilvipalvelun kautta asetusten vaihto etänä ei maksa käyttäjälleen edes tekstiviestin hintaa, kuten lähettävillä riistakameroilla!

INFRAMUSTA SALAMA

Uovision HomeGuard WiFi 12MP FullHD etäohjattava valvontakamera on varustettu tehokkaalla ja ihmisen silmälle näkymättömällä inframusta salamalla. Täysin näkymätön salama on ehdoton edellytys mikäli kameraa käytetään valvontatehtävissä eri kohteissa. Inframusta salama kytkeytyy automaattisesti päälle hämärän tullen jolloin kamera kuvaa kohteesta mustavalkoiset yökuvat tai videot. Hämrätunnistin kytkee salaman automaattisesti pois päältä päiväsaikaan jolloin se kuvaa kohteet normaalisti värikuvina tai videoina. Salaman tehoa voidaan asetuksista säätää jolloin välillä 50% / 100% teho. Pienempi teho on tarpeellinen mikäli kameralla kuvataan esim pienissä sisätiloissa ja halutaan välttää valkoisen seinän vastaheijastetta. Salaman kantama jopa n 18m saakka.

KÄYTTÖVALIKKO

Helppokäyttöisen Uovision HomeGuard WiFi valvontakameran menuvalikko on Suomenkielinen. Lisänä malliversiosta riippuen 3-8 muuta EU kieltä. Etenemistä selkeässä menuvalikossa auttavat helposti ymmärrettävät kuvaikonit. Kameran saa helposti lähettämään kun siihen syötetään oman WiFi verkon salasana.

12MP KUVARESOLUUTIO FULL HD VIDEOLLA JA ÄÄNELLÄ

Uovision HomeGuard WiFi 12MP Full HD on varustettu terävällä 12MP korkearesoluutio kuvauksella. Kuvia ja videoita voidaan katsoa paikan päällä kameran omalta 2.4" värinäytöltä. Kameran tallentamiin HD tason (1080P tai 720P) ja WVGA tason videoihin tallentuvat myös äänet. Kamera lähettää 1080P Full HD videot 5- 10 sek pituisina omistajansa sähköpostiin. 720P HD videot saapuvat 5-15 sek pituisina omistajansa sähköpostiin. WVGA videot kamera lähettää 5-20 sek pituisina.

mov-formaatissa saapuvat videot tukevat kaikkien älypuhelimien videon toistoa joten erillistä purkuohjelmaa ei tarvita videon katseluun omalta älypuhelimien näytöltä. Videoiden valinnaiset pituudet ovat valittavissa välillä: 5 sek – 60 sek. Saapuvan sähköpostin mukana tulevat tekstitiedostona myös kameran tilaa koskevat tiedot: Kuvanro, Päivämäärä, Kellonaika, Lämpötila, Pariston varaus, Signaalitieto, SD muistikortin tila, Kuvanlaukaisija (P = PIR liiketunnistin, T-L = Tasa-aika/TimeLapse, S = Pyydetty kuva).

2.4" VÄRILLINEN LCD NÄYTTÖ

Kameran oma LCD näyttö toimii apuna kun kameraa kohdistetaan kuvaamaan tiettyä aluetta kohteessa. Näet suoraan kameran omalta LCD näytöltä aiotun kuvausalueen ennen kameran aktivoimista. Tiedät etukäteen varmasti mitä aluetta kamera jäi kuvaamaan ja sinun ei tarvitse ottaa aikaavieviä testikuvia kameran edessä kävelemällä ja odottaa kuvien saapumista. Terävä 2.4" värinäyttö mahdollistaa aiempaa isomman fontin käytön menuvalikossa. Kameran menuvalikossa on käytetty tavanomaista isompaa fonttia, jolloin kameran eri menuasetusten lukeminen ja vaihtaminen onnistuvat helpommin myös terävimmän näön menettäneiltä kansalaisilta. Selkeä tekstin fontti näkyy loistavasti myös kirrkaalla kelillä ulkona!

SD muistikortille tallentuneet alkuperäiset korkearesoluutiokuvat ja videot voit katsoa paikan päällä kameran sisäiseltä 2.4" näytöltä. Laitteen toimintojen ohjelmointi tapahtuu paikan päällä helposti samalta 2.4" värinäytöltä.

UNIIKKI KAMERANÄKYMÄ TOIMINTO

Uovision HomeGuard WiFi 12MP Full HD on varustettu erityisellä kameranäkymä toiminnolla. Sulkimen toimintaa säätelevä kuvatoiminto edesauttaa kameraa tarkentamaan näkymän eri etäisyyksille ja näkymän tarkennusoptio löytyy myös liikkuvalla kohteella. Kameranäkymä toiminto on erityisen hyvä kun kameraa käytetään valvontatehtävissä jolloin saadaan mahdollistettua terävät ja kirkaat kuvat. Ota täysi Full HD hyöty irti!

SD MUISTIKORTTI

Uovision HomeGuard WiFi 12MP Full HD tallentamien kuvien ja videoiden tallennus tapahtuu SD muistikortille. Laite tukee tavallisia 1 – 32GB SD muistikortteja. Kamera tukee ylikirjoitusta jolloin kamera kirjoittaa vanhimmasa päästä alkaen uudet tallenteet vanhojen päälle mikäli SD muistikortti vahingossa täyttyisi. Ylikirjoitus voidaan tarvittaessa myös kytkeä pois päältä.

ETÄOHJAUS

Uovision HomeGuard WiFi 12MP Full HD valvontakamera on varustettu monipuolisin etäohjausominaisuuksin. Voit helposti lähettää kameraan komennon oman LinckEazi pilvipalvelu APPsin avulla jonka jälkeen kamera toteuttaa halutun komennon. Yleisimpiä etäkomentoja ovat esim kuvapyyntö, lähetys pois päältä / takaisin päälle, PIR liiketunnistin pois päältä / takaisin päälle, kuvausmoodin vaihto (still kuva vs video), salaman teho (50% tai 100%), paikkatieto, vastaanottajien vaihto.

7 PÄIVÄN / 4 VIIKON VIIKKOAJASTUS TYÖKALU

Uovision HomeGuard WiFi 12MP Full HD valvontakamerasta löytyy viikkotyökalu jonka avulla kameran voi etukäteen ajastaa kuvaamaan tiettyä aikatauluna viikon jokaisena päivänä. Kameraan voidaan ohjelmoida 4:lle eri viikolle eri tuntein aktiivista viikkotyö aikatauluohjelmaa jolloin kamera on tarvittaessa aktiivinen useita kertoja eri vuorokauden aikaan. Toiminto on hyvä jos halutaan että kamera on aktiivinen esim vain öiseen aikaan tai sulkeutuu yrityksen aukioloaikoina.

3min - 24h AIKAVÄLIKUVAUS (Time Lapse)

Uovision HomeGuard WiFi 12MP Full HD voidaan etukäteen ajastaa ottamaan kuvia tasaisin väliajoin ns tasa-aika kuvauksena (TimeLapse). Aikavälikuvauksen (Time Lapse) avulla kameran voi ennalta määrätä ottamaan kuva alueesta ilman PIR liiketunnistimen liikehavaintoa. Tasa-aika kuvaus voidaan asettaa välille 3min - 24h tunnin välein.

Toiminto on hyvä jos halutaan saada automaattisesti kuva/video kohteesta kerran vuorokaudessa. Aikavälikuvauksen aikana myös PIR liiketunnistin laukaisee kuvauksen mikäli alueelle tulee kuvattava kohde. Aikavälikuvauksella otetun kuvan tunnistaa kuvaan leimautuvasta merkinnästä (T-L).

KUVIIN TALLENTUVAT AIKALEIMATIEDOT

Jokaiseen kuvan alareunaan tallentuu hyödyllinen aikaleimatieto josta näkyvät esim kellonaika, päivämäärä, lämpötila, paristojen varaustila tai kuvauksen laukaissut liiketunnistin merkintä. Paristojen varaustilaa voit kätevästi tarkkailla saapuvista kuvista ilman eri komentoa!

NOPEA 0.6 sek PIR LIIKETUNNISTIMEN VASTEAIKA

Uovision HomeGuard WiFi 12MP Full HD valvontakameran PIR liiketunnistin reaktioaika lämpöliikkuvaan kohteeseen on vain 0.6sek. Nopean vasteajan myötä kamera kuvaa myös nopeammin liikkuvat kohteet aiempaa herkemmin. PIR lämpöliikettä havaitsevan liiketunnistimen kantama kohtisuoraan kamerasta on n 16metriä. Liiketunnistimen herkkyyttä voidaan säätää tasoilla: Korkea, Automaattinen ja Matala.

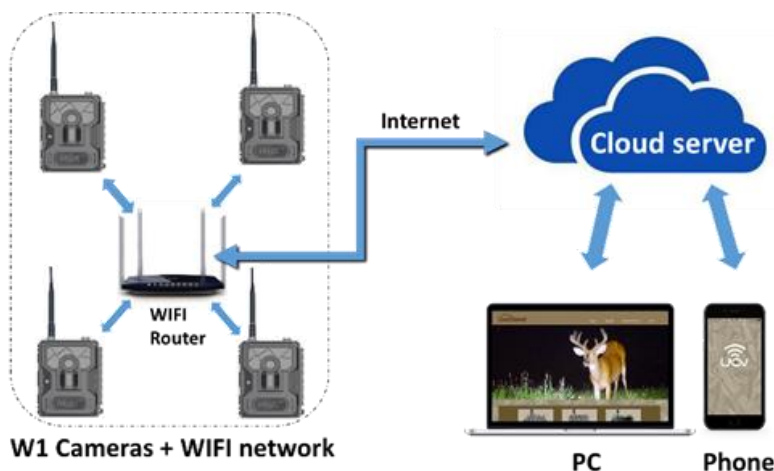
VIRTALÄHDE

Uovision HomeGuard WiFi 12MP Full HD valvontakameran omaan sisäiseen paristotilaan menee kerrallaan 12kpl AA alkaliparistoja. Kamera tukee myös 6V ulkoisia virtalähteitä esim akku tai verkkovirtalaite. Mikäli käytät ulkoista akkukaapelia tai virtalähdettä, Uovision kameran etukansi avautuu ilman että sinun tarvitsee ensin irrottaa kameraan menevää kaapelia erikseen! Tätä ominaisuutta löytyy harvasta lähettävästä riistakamerasta.

Kameran lähettämistä kuvista näet näppärästi myös paristojen varaustilan ilman eri pyyntöä. Toiminnon avulla pystyt helposti seuraamaan milloin kameraan on aika mennä vaihtamaan paristot.

Takuu valmistus- ja materiaalivirheille 12kk (1vuosi). Tuote CE, FCC ja RoHS hyväksytty.

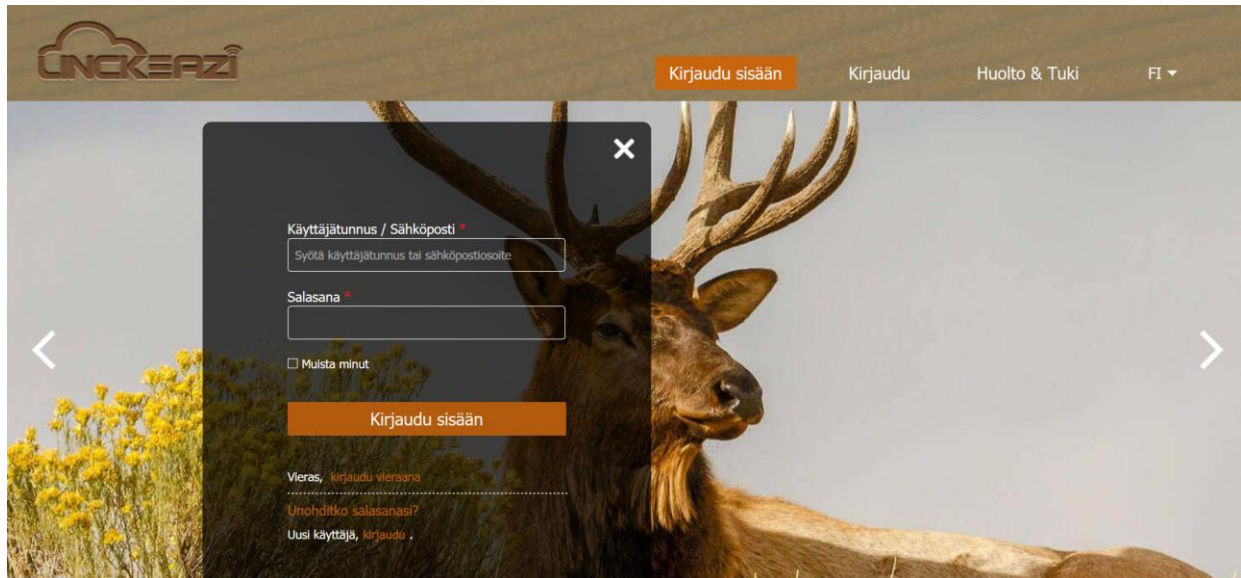
Kuva 1. Wifi kameroiden toimintaperiaate reitittimen luomassa verkossa. Kameroita ohjataan LinckEazi pilven kautta PClla tai älypuhelimella.



LINCKEAZI PILVEN KÄYTTÖÖNOTTAMINEN

1. Kun ostat kameran rekisteröidy ensin ilmaiseen Uovisionin LinckEazi -pilvipalveluun joko tietokoneella tai älypuhelimella Play kaupasta (ilmainen).

Osoite: www.linckeazi.com



Uusi Käyttäjä, kirjaudu palveluun ensimmäistä kertaa. Jatkossa pääset pilvipalveluun suoraan syöttämällä Käyttäjätunnuksen ja oman salasanan. LinckEazi Pilvipalvelua voit käyttää omalla kotitietokoneella nettiselaimen kautta tai omalla matkapuhelimella (Android tai iOS) WebPortaalin kautta.

LinckEazi WebPortaali ohjelmisto APPsin voit ladata kaupalta hakusanalla LinckEazi

- Google Play (Android puhelin) kaupasta TAI
- Apple Store (iOS puhelin) kaupasta

Saat ilmaisen WebPortaali ohjelmisto APPsin avulla seurattua ja hallittua kameraa ilman kotitietokonetta.



LinckEazi APPsin ikoni matkapuhelimen näytöllä

2. Parita ostamasi Uovision WiFi kamera LinckEazi-pilveen kameran sarjanumerolla ja IMEI koodilla. Nämä kysytään LinckEazi pilvessä, kun olet rekisteröitynyt. Voit lisätä myöhemmin tänne useita eri kameroita ja näet kamerakohtaiset tapahtumat kunkin kamerasi kohdalta.

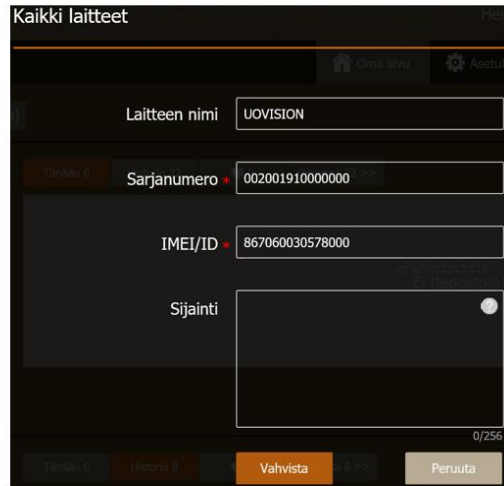
SYÖTÄ KAMERASTA SEURAAVAT TIEDOT PILVIPALVELUUN:

1



LISÄÄ UUSI KAMERASI
PALVELUUN KLIKKAAMALLA
”+ KAIKKI LAITTEET”

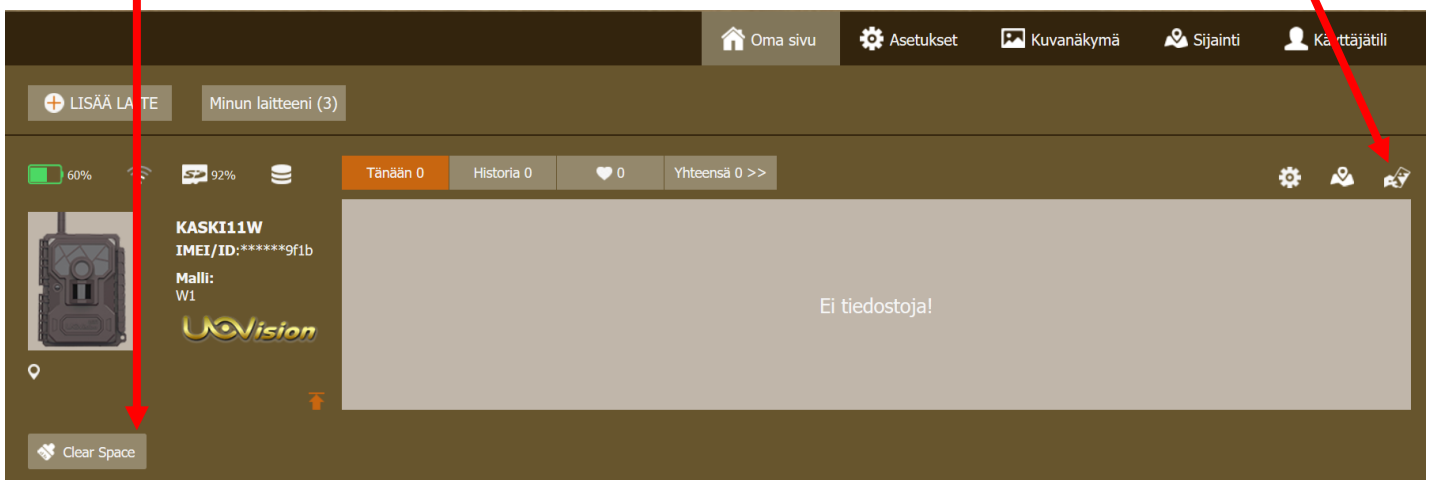
2



ANNA LAITTEELLE NIMI
SYÖTÄ LAITTEESTA SARJANUMERO
SYÖTÄ LAITTEESTA IMEI KOODI
PAINA LOPUKSI: VAHVISTA

NYT PILVIPALVELU ON TÄYSIN VALMIS KÄYTTÖÄ VARTEN. SEURAAVAKSI ASETA KAMERA KÄYTTÖKUNTOON JONKA JÄLKEEN SE ON VALMIS LÄHETTÄMÄÄN KUVAT/VIDEOT AVAAMAASI PILVIPALVELUUN.

Pilvi kertoo kamerakohtaisesti tänään otetut kuvat ja historian per kamera. Voit tyhjentää kuvat pilvestä painamalla ”Clear Space” näppäintä. Ennen tyhjämistä kamera kysyy salasanasasi, jotta et vahingossa tyhjäät kuvia. Voit käskyttää kameraa ottamaan kuvan painamalla oikeassa laidassa olevaan [kirjeen kuvaa](#).



HUOM! Kun Pilvipalvelu on täynnä sinun tulee tyhjentää kuvat ja videot pilvipalvelusta, jotta saat sen jälleen lähettämään kuvia.

LinckEazi pilven asetuksista pääset muuttamaan laitekohtaiset asetukset. Mikäli sinulla on useampia kameroita- **valitse ensin laite**, jonka asetuksia haluat muuttaa. Täältä asetat mm. ylikirjoitustoiminnan, aikavyöhykkeen, sekä mahdollisen työkierron kameralle (=lukupjärjestys, koska kameraa on päällä ja pois 4 viikkoa eteenpäin), kuvan koon ja laukaisun moodin.

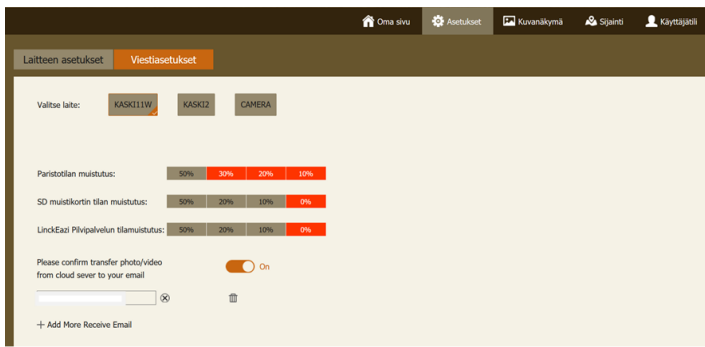
The screenshot shows the 'Asetukset' (Settings) page for a device. At the top, there are navigation icons for 'Oma sivu', 'Asetukset', 'Kuvanäkymä', 'Sijainti', and 'Käyttäjätili'. Below the navigation bar, there are two tabs: 'Laitteen asetukset' (selected) and 'Viestiasetukset'. The 'Valitse laite' (Select device) dropdown is set to 'KASKI11W'. Below this, there are sections for 'Pika-asetus' (Quick settings) and 'Kamera Moodi' (Camera mood). The 'Kamera Moodi' section includes options for 'Kuva' (3MP | 1 Kuva) and 'Salaman Teho' (Korkea). The 'Laukaisu moodi' (Shooting mode) is set to 'PIR (Normaali | 30sek)'. Other settings include 'Työaikataulu' (7/24), 'Lähetys Moodi' (Välitön (Rajoittamaton)), 'Nimeä uudelleen' (KASKI11W), and 'Ylikirjoitus' (On). On the right side, there is a section for 'Kellon ajastus aikavyöhykkeittäin' (Clock adjustment by time zone) with options for 'On' and 'Off', and a 'Summer Time' checkbox.

LinckEazi pilvipalvelun Viestiasetuksista pääset muuttamaan kameroittain paristotilan muistutuksen sekä jos haluat että kamera lähettää kuvat pilvipalvelun lisäksi myös valitsemiisi sähköposteihin. Lisää tarvittaessa sähköpostiosoitteet järjestelmään.

The screenshot shows the 'Viestiasetukset' (Notification settings) page. At the top, there are navigation icons for 'Oma sivu', 'Asetukset', 'Kuvanäkymä', 'Sijainti', and 'Käyttäjätili'. Below the navigation bar, there are two tabs: 'Laitteen asetukset' and 'Viestiasetukset' (selected). The 'Valitse laite' (Select device) section shows three options: 'KASKI11W', 'KASKI2', and 'CAMERA'. Below this, there are three notification settings: 'Paristotilan muistutus' (Battery level notification) with a bar chart showing 50%, 30%, 20%, and 10% levels; 'SD muistikortin tilan muistutus' (SD card status notification) with a bar chart showing 50%, 20%, 10%, and 0% levels; and 'LinckEazi Pilvipalvelun tilamuistutus' (LinckEazi Cloud service status notification) with a bar chart showing 50%, 20%, 10%, and 0% levels. Below these, there is a toggle switch for 'Please confirm transfer photo/video from cloud sever to your email' which is currently turned 'On'. At the bottom, there is a text input field for adding an email address, a trash icon, and a '+ Add More Receive Email' button.

KUVATIEDOSTON KOPION LÄHETYS SÄHKÖPOSTIIN

LinckEazi pilvipalvelun Viestiasetuksista pääset muuttamaan kameroittain paristotilan muistutuksen sekä jos haluat että kamera lähettää kuvat pilvipalvelun lisäksi myös valittuun sähköpostiin. Lisää tarvittaessa sähköpostiosoitteet järjestelmään:



Kuvanäkymästä näet kaikki otetut kuvat tai videot.

Käyttäjätulistä voit muuttaa kaikkia henkilökohtaisia tilin asetuksiasi kuten esim. salasanan. Käyttäjätilin asetuksista voit myös jakaa kameran ottamat kuvat tutulle/toiselle käyttäjälle. Kuvat voi myös asettaa lähettämään muihin haluttuihin sähköposteihin yllä olevassa kuvassa olevalla tavalla.

HUOM! LinckEazi sijaintitiedot eivät ole käytössä kuin SIM-korteilla varustetuissa Uovision Cloud kameroissa eli WiFi HomeGuard kameroissa automaattista sijaintipalvelua ei ole.

LinckEazi APP sovellus puhelimeen

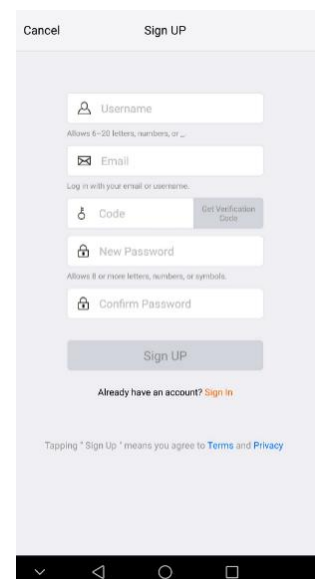
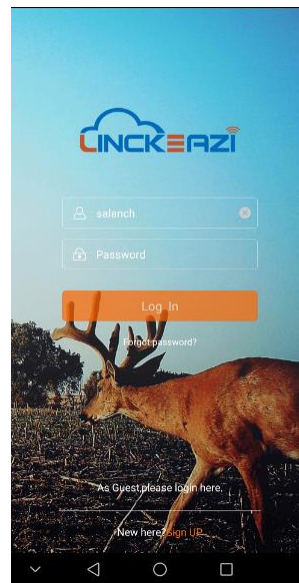
LinckEazi APP sovellus puhelimeen

Pilven APP versiossa on kaikkia samat ominaisuudet kuin serverillä olevassa portaalissakin on eli käytänpä pilveä tietokoneelta tai puhelimesta. Suosittelemme, että lataat puhelimeesi **LinckEazi APP**, sovelluksen

Aseta käyttäjänimeksi nimi jota ei vielä löydy tietokannastamme ja rekisteröi sähköposti, jota ei vielä ole käytetty tietokannassamme.

Suosittellemme, että käytät salasanaa jossa in numeroita sekä isoja ja pieniä kirjaimia turvallisuuden lisäämiseksi.

Kun olet täyttänyt lomakkeen tilaa verifointikoodi sähköpostiisi ja kuittaa sopimuspolitiikka. Tämän jälkeen sisäänkirjautuminen on mahdollista.



LinckEazi WebPortaali ohjelmisto APPsin voit ladata kaupalta hakusanalla LinckEazi

- Google Play (Android puhelin) kaupasta TAI
- Apple Store (iOS puhelin) kaupasta

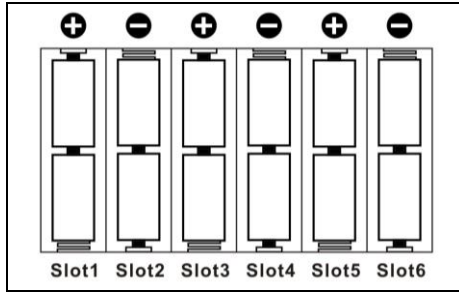
Saat ilmaisen WebPortaali ohjelmisto APPsin avulla seurattua ja hallittua kameraa ilman kotitietokonetta.

KAMERAN KÄYTTÖKUNTOON ASETTAMINEN

Kameran virran tulee olla pois päältä (OFF) kun asennat: Paristoja, SD muistikorttia SIM korttia ja antennia.

1. PARISTOJEN ASENNUS

- Virtakytkin tulee olla pois päältä / OFF
- Paina paristoaseman vapauttavaa **PUSH** painiketta jolloin paristoaseman kelkan voi vetää ulos kamerasta
- Asenna uudet paristot (12kpl 1.5V AA) oikea polarisaatio oikeinpäin

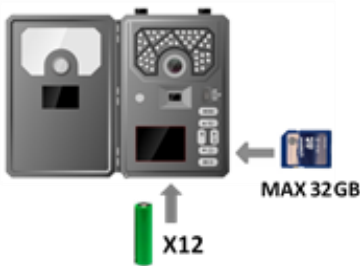


HUOM! Mikäli paristot ovat asennettu väärin, kamera ei toimi tai se voi mennä oikosulkuun

- Kun paristot ovat asennettu, työnnä paristoaseman kelkka takaisin omaan asemaan jolloin se naksauttaa paikalleen

- Mikäli paristot ovat tyhjt, kuulet merkkiäänä ja kamera sammuu
- Voit seurata paristojen kulumista pilvipalvelun käyttöpaneelista tai saapuvista kuvista. Saapuvan kuvan oikeassa alareunassa on pariston varaustilasta kertova ikoni ja numeerinen arvo välillä: 0 – 10. Numeerinen arvo 10 on täysi ja 0 tyhjä. Kamera lopettaa lähettämisen kun arvo laskee arvoon 4 tai alemmas. Kuvaus jatkuu kuitenkin SD muistikortille kunnes arvo 0 saavutetaan

Kuva. Laita paristot ja max 32 GB muistikortti kameraan alla olevan kuvan mukaisesti. Käytä ainoastaan hyvälaatuisia AA paristoja.



Notice: Negative of batteries always contact the spring side

We recommend you fill 12 AA batteries with same brand

2. SD MUISTIKORTIN ASENNUS (virta tulee olla pois päältä / OFF)

Työnnä SD muistikortti SD korttipaikkaan kamerassa näkyvän kuvaikonin mukaisesti (hammaspuoli alaspäin eli kortin kuvallinen puoli ylös) Kuulet pienen naksauksen kun kortti on paikoillaan. Jos poistat SD muistikorttia, sulje ensin kamerasen virta (OFF) ja paina kevyesti muistikortista. Kortti vapautuu kun kuulet pienen naksauksen.

Kamera tukee SD muistikortteja 1 - 32GB kapasiteetilla. Kamerassa eivät toimi MICRO SD muistikortit (adapterilliset). Pidä huoli että SD muistikortin tallennusesto ei ole käytössä, muuten kamera ei tallenna sinne kuvia tai videoita, eikä siten myöskään lähetä. Kamerassa voivat olla Class10 luokan SD muistikortit mikäli sillä kuvataan 720P tai 1080P HD videoita. Ylikirjoitus toiminto ennaltaehkäisee kamerasen pysähtymisen mikäli SD muistikortti tulee täyteen. Kts SYS järjestelmä asetukset ylikirjoitus toiminnon aktivoimiseen.



Tarkasta kamerasen SD Muistikortti ja erityisesti onko SD muistikortissa luku/kirjoitusnopeus merkintöjä.

Mikäli näet pienellä painetun merkinnät esim 40MB/s – 100MB/s, on SD muistikortti liian nopea.

Huom! Laitte tulee kytkeä päälle vasta kun SD-muistikortti ja patterit on asetettu paikoilleen.

Kameraa ei voi käyttää ilman SD muistikorttia.

3. ANTENNIN ASENNUS (virta tulee olla pois päältä / OFF)

Poista ensin kamerasta suojakorkki antennin maston juuresta. Sen jälkeen kierrä mukana tullut musta antenni paikoilleen varovasti. Varmista että musta antennin tiivistekumi on paikoillaan ennen antennin asennusta. Kameraa ei tule käyttää ilman antennin tiivistettä vuotovaaran vuoksi. Antenni tulee aina olla kiinnitetty kun kameraa käytetään ulkona, vaikka lähetystoiminto ei olisikaan päällä!

4. KAMERAN KÄYNNISTYS

Vaiheiden 1 - 3 jälkeen kamera on valmis käynnistettäväksi virtakytkimestä: Liu'uta varovasti kytkin SETUP asentoon jolloin kuulet merkkiään ja LCD näytölle ilmestyy valmistajan logo

5. Liitä kamera saatavilla olevaan WiFi verkkoon laittamalla kameraan WiFi verkon salasana. Löydät MENU valikosta etsi verkko toiminnon ja paina OK. Kamera etsii pyynnöstäsi voimakkaimmat saatavilla olevat WiFi verkot näyttöruutuun. Lisää verkkosi salasana näppäimistöltä ja liitä kamera verkkoon Join tai liitä komennolla. Huomaa että saman näppäimistön takaa löydät isot ja pienet kirjaimet sekä numerot kun vaihdat ne näkyviin vaihtonäppäimellä.

- KAMERA HAKEUTUU AUTOMAATTISESTI WIFI VERKKOON. OIKEA PÄIVÄMÄÄRÄ JA KELLONAIKA TULEVAT LINCKEAZI PILVIPALVELUUN ASETTAMASTA AIKAVYÖHYKKEESTÄ ELI SUOMESSA HELSINKI.
- MIKÄLI KAMERAN VIRTAKYTKIN SIIRRETÄÄN "ON" ASEENTON, KAMERA VIRITTYY JA ALOITTA KOHTA KUVAMATERIAALIN LÄHETTÄMISEN LINCKEAZI PILVIPALVELUUN
- Kameran punainen valo välkyttää noin 30 sekuntia, jona aikana voit poistua kameran keilasta. Tämän jälkeen kamera ottaa kuvia tai videoita havaittuaan liikettä ja lämpöä.

KAMERA ON MAHDOLLISTA OHJELMOIDA HALUTUILLE ASETUKSILLE LINCKEAZI PILVIPALVELUN KAUTTA TAI KAMERAN OMAN MENU VALIKON AVULLA

Kuva. Asenna kamera reitittimen kantomatkan etäisyydelle. Testaa kameran avulla minne saakka reititin muodostaa toimivan WiFi kentän. Selvitä oman reitittimesi kantomatkan ja tehokkuus kameran avulla. Tarvittaessa voit rakentaa useammalla tai tehokkaammalla reitittimellä helposti laajan WiFi kentän kiinteistösi ympäristöön, mikä mahdollistaa helposti useamman WiFi kameran käytön.



Mikäli vihreä valo ei pala, WiFi kentän vahvuus ei ole riittävä kuvien tai videoiden lähettämiseen. Vahvasta WiFi kenttää tai vie kamera lähemmäs reititintä.

Kameran näytöltä näkyy myös miten vahva signaali on WiFi kentälläsi – eli vastaavasti kuten puhelimilla.

Kuva. Kameran punainen ja vihreä valo

Punainen vilkkuva valo tarkoittaa, että olet SETUP (asetus) tilassa.

ON-tilassa punainen valo vilkkuu n. 30 sek. ennen kuin se alkaa ottaa kuvia

Vihreä valo tarkoittaa, että kamera on valmis lähettämään kuvia tai videota

Mikäli vihreä valo ei pala kamera ei ole valmiina kuvien lähettämiseen.



HUOM!

Kun paristot ovat lopussa palaa punainen valo jatkuvasti. Paristojen varaustila näkyy jokaisesta kuvasta. Paristojen varaustila näkyy myös LinckEazi pilvestä, joten yllätyksenä se ei tule.

KAMERAN TOIMINNOT



VIRTAKYTKIN ASENNOT: OFF, SETUP ja ON tila

Käytä kameran kuvassa olevia navigointinäppäimiä (6) kun liikut kameran valikossa. Laita aina paristot ja SD-muistikortti sisään ennen kuin kytket kameran SETUP tai ON tilaan.

NAVIGOINTINÄPPÄIMET



Asetusten hyväksyntä tapahtuu OK näppäimellä. Menuvalikossa eteneminen navigointi / nuolinäppäimillä

Kuvien / videoiden manuaalinen tallennus: Paina kerran **Shot** kun haluat aloittaa manuaalisesti videon tallennuksen tai ottaa still kuvan. Videokuvauksen pysäytys tapahtuu samasta painikkeesta

KAMERAN SUORITUSKYKY ja OMINAISUUDET

Kuva		SD muistikortti	1- 32GB	WiFi toimivuus	802.11 b/g/n
Resoluutiova ihtoehdot	3MP/5MP/8 MP/12MP	Yokuva	Inframusta salama, mustavalkoinen kuva ja video	Virrankulutus	0.2mA
Salama	High/Low	Laukaisu- aika	0.6s	Jännite	12V
Kuvapurske	1 to 10 pics	Laukaisu moodi	PIR/aikaväli	Paristot	12AA
Sulkijan nopeus	Normaali/ nopea	PIR herkkyydet	Matala/Normali/Kor kea	Pariston kesto normaalikäytössä (mitä enemmän kuvia- sitä enemmän paristot kuvat!)	Yli 30 päivää (kylmyys vaikuttaa paristoihin heikentävästi)
Leimat kuivissa	Päiväys,aika, lämpötila, kuvaustapa	PIR väli	5sek- 60min	Mini USB portti	mini Android usb port, lukee SD muistikorttia USB kaapelilla
Värit kuivissa	Värit päivällä, mustavalkoi nen yöllä	Aikaväliku- vaus	3min – 24 tuntia		
		Salaman etäisyys	15m		
Video		Kuvauskul- ma	55 astetta		
Video resoluutio	WVGA/720P /1080P	Paristot	12 AA		
Videon pituus	5s - 60s, 5s välein	WiFi kenttä	WiFi kentän kantomatka riippuu reitittimen/reititti- mien tehokkuudesta ja mahdollisista signaaliesteistä(beto- ni/puu/rauta)		
Ääni	Saatavilla	Virtaliitin	DC 12V		
Leimat videossa	Päiväys,aika, lämpötila, kuvaustapa	Mini USB portti	Lukee PCllä USB kaapelilla/ Video signaali TVseen		
Värit videossa	Värit päivällä, mustavalkoi nen yöllä	Sertifiointi	FCC/CE		

Kameran käyttömodit



Kamerassa on kolme eri käyttömoodia: OFF, SETUP ja ON

Virta pois (OFF)

OFF moodilla kamera on pois käytöstä ja se ei ole päällä. Kamera kytetään pois päältä OFF näppäimestä. Toiminto on hyvä kun kameraa ei käytetä tai sitä kuljetetaan tai siihen asennetaan paristoja ja SD muistikorttia. OFF asetuksella laite kuluttaa hieman paristojen virtaa. Ainut tapa varmistaa paristojen virran säilyvyys on poistaa laitteesta paristot kun sitä ei käytetä: **Paristot tulee aina poistaa pidemmän säilytyksen ajaksi niiden vuotovaaran vuoksi. Takuu (valmistus tai materiaalivirhe) ei korvaa paristojen vuodoista aiheutuneita vaurioita.**

Valikkotila (SETUP)

Tässä tilassa ollessa kameran asetuksia voi muuttaa ja testata. Kameralla voi tällöin ottaa manuaalisesti kuvia ja videokuvaa sekä testata PIR liiketunnistimen toimintaa.

SETUP / MENU tila:

- **Voit vaihtaa kameran asetuksia**

- Paina MENU näppäin päästäksesi valikkoon ja asetusten muokkausta varten. Näet eri asetusvaihtoehdot LCD näytöllä

Automaattinen kuvaustila (ON)

Kamera on valmis ottamaan kuvia **ON** moodilla jolloin kamera käynnistyy ja se virittyy valmiustilaan. Tässä tilassa laite ottaa kuvia tai videoita, kun se havaitsee lämpöliikettä PIR liiketunnistimen avulla. Muussa tapauksessa laite "nukkuu" ja odottaa kunnes aina aktiivinen PIR liiketunnistin havaitsee jälleen lämpöliikettä liiketunnistimen edessä. Kun laite asetetaan tähän tilaan, punainen merkkivalo vilkkuu punaista n. 30 sekuntia ennen aktiivitilaan siirtymistä. Tuona aikana voit poistua paikalta ja jättää kameran ottamaan kuvia tai videoita kuvausalueelle tulevista liikkuvista kohteista (eläimistä tai ihmisistä). Kameran asettelussa huomioi että kuvausalueella ei ole muita kuvausta häiritseviä liikkuvia kohteita tai lämmönlähteitä. Nuo saattavat muuten aiheuttaa turhia kuvan ottoja. Kameraa ei myöskään kannata sijoittaa paikkaan jossa se altistuu ottamaan kuvia suoraan nousevasta tai laskevasta auringosta sillä se saattaa aiheuttaa valotukseen häiriötä.

Kameran lisäasetukset - Menu valikko

MENUVALIKKO IKKUNAT: Aseta virtakytkin SETUP asentoon ja paina kerran MENU näppäintä

Menu asetusten valikkotoiminnot

Valikkoon pääsee painamalla näppäintä "MENU". Näppäimillä "ylös" ja "alas" liikutaan valikon asetuksissa. Näppäimillä "vasen" ja "oikea" vaihdetaan asetuksen arvoa. Näppäimellä "OK" vaihdetut asetukset hyväksytään. Painikkeella "MENU" poistutaan valikosta. Menu valikossa asetusten vaihto tapahtuu NET ja CAM ja PIR ja SYS ikkunoissa.

NET lähetysasetusten ikkuna



NET asetusvalikossa voit vaihtaa lähetykseen liittyviä tärkeitä asetuksia

Tässä asetusvalikossa voit asettaa lähetyksmoodiksi "Välitön" tai OFF (pois päältä). Etäohjauskomentojen vastaanoton voit asettaa "Reaaliaikainen" tai viiveellä esim ½ tuntia, 1 tunti, 2tuntia jne. Tästä löydät myös käytettävissä olevat WiFi verkot tai uudelleen nimeät kameran.

Nimeä uudelleen

Tässä asetuksessa voit nimetä kameran uudelleen. Uusi nimitieto leimautuu saapuvien kuvien aikaleimatietoon Uovision logon perään. Myös saapuva sähköposti tulee antamallasi lähettäjän nimellä esim UovisionKOTIVAHTI1. Toiminto on hyödyllinen mikäli käytössäsi on kaksi tai useampi laite jolloin näet erottaa heti saapuneet sähköpostikansioista miltä kameralta kuva on tullut esim UOV1 vai UOV2 lähettäjän nimenä.

CAM kamera-asetusten ikkuna



CAM asetusvalikossa voit vaihtaa kuvaamiseen liittyviä tärkeitä asetuksia

Kamera moodi

Kuvamoodiksi voidaan asettaa: Kuva tai Video. Valitse haluamasi asetus painikkeilla "ylös" ja "alas", hyväksy valinta painikkeella "ok". Poistu painikkeella "Menu".

Kuvausasetus navigointinäppäimillä

HUOM! Ilman menuvalikon avaamista, navigointinäppäimillä asetettuna laitteelle on kaksi erilaista tilaa: "Kuva" (yhden kuvan tila) ja "Video" (videotila). Valitse haluamasi painikkeilla "ylösnuoli = videotila" ja "alasnuioli = kuvatila"

Valitse valikosta minkä kokoisen kuvan haluat 3-12mp. 3mp riittää vallan mainiosti ja kuvan laatu on hyvä.

Videon koko

Mikäli videokuvaus on valittu kohdassa Kamera moodi, on videotila aktiivinen. Vaihda asetusta painikkeilla "ylös" ja "alas" valitaksesi haluamasi: 1080P (FullHD) tai 720P (HD) tai WVGA

Videon pituus

Kun kamera on automaattisen kuvauksen tilassa ja videokuvaustoiminto on valittu, laite ottaa tietyn ajan videokuvaa. Voit vaihtaa videokuvauksen aikaa etsimällä valikosta kohdan "Videon pituus". Vaihda kohtaan asetus "05S ~ 60S" sen mukaan, kuinka monta sekuntia haluat videokuvauksen kestävän. Tehdasasetus on 5 sek.

PIR liiketunnistimen ikkuna



PIR asetusvalikossa voit vaihtaa PIR liiketunnistimeen liittyviä tärkeitä asetuksia

Laukaisu moodi

PIR liiketunnistimen asetukset voidaan valita seuraavasti: PIR laukaisu jolla kamera ottaa kuvan 0.6sek reaktioajalla kun alueelle tulee lämpöliikkuva kohde. Aikavälikuvaus eli TimeLapse kuvaus tiettyyn tasa-aikaan ilman liiketunnistimen havaintoa. Asetuksella Molemmat PIR liiketunnistin on aktiivinen sekä myös Aikavälikuvaus ottaa tasa-ajoin kuvia mikäli se on ajastettu päälle.

PIR herkkyys

PIR liiketunnistimen herkkyyttä on mahdollista säätää asetuksilla: Matala, Auto tai Korkea. Mitä korkeampi arvo on, sen herkemmin laite ottaa kuvia tai videokuvaa lämpöliikkeestä. Tehdasasetuksena arvo on "Auto". Määrittääksesi haluamasi herkkyys, etsi valikosta kohta "PIR herkkyys" ja valitse arvoksi Matala, Auto tai Korkea.

PIR viive

Tämä arvo on tärkeä kameran ollessa automaattisen kuvauksen toiminnossa. Arvo määrittää, kuinka pitkän ajan päästä edellisestä kuvauksesta laite ottaa jälleen kuvia tai videokuvaa. Etsi valikosta kohta "PIR viive" ja valitse kohtaan joko "5S ~ 55S" (sekuntia) tai "1min ~ 60min" (minuuttia) määrittääksesi haluamasi väliajan.

Työaika 1, Työaika 2, Työaika 3 ja Työaika 4. Eli 4 viikon työvuorolista kameralle.

Laite on ajastettavissa ottamaan kuva tai videokuvaa vain tietyllä aikavälillä jolloin kamera on aktiivinen. Asetuksen saa päälle valitsemalla valikon kohtaan ensin ON (päälle) jonka jälkeen syötä aloitusaika (Start) kellonaika. Syötä Stop kellonaika jolloin Työaika loppuu. Työaika 2, Työaika 3 ja Työaika 4 määritetään samoin. Valinta OFF kytkee kyseisen työajan pois päältä.

SYS järjestelmäasetusten ikkuna



SYS asetusvalikossa voit vaihtaa järjestelmään liittyviä tärkeitä asetuksia

Kellon asetus

WiFi kameraan voit asettaa päivämäärän ja kellonajan seuraavasti. Etsi SYS valikosta kohta "Kellon asetus" ja paina "ok" siirtyäksesi alavalikkoon. Ensimmäisellä rivillä voit vaihtaa päiväyriin esitustavan Eurooppalaiseen tapaan: Päivä / Kuukausi / Vuosi tai USA:n tapaan: Kuukausi / Päivä / Vuosi. Tämän jälkeen voit asettaa oikean Päivän, Kuukauden ja Vuoden omalle rivilleen ylös/alas nuolinäppäimillä. Kolmannella rivillä järjestyksessä vasemmalta oikealle "tunti", "minuutti", "sekunti". Liiku asetusten välillä painikkeilla "vasen" ja "oikea". Vaihda haluamasi arvot painikkeilla "ylös" ja "alas". Kellonajan saat säädettyä myös Linkeazi pilvipalvelusta aikavyöhykevalikosta.

Kieli (Language)

Valikosta voidaan laitteen kieli vaihtaa English (Englanti), Suomi, Ruotsi, Norja, Tanska, Tsekki, Ranska, Saksa, Unkari, Italia tuotteen valmistuserän mukaisesti.

Salasana

Laitteelle on mahdollista määrittää salasana kysely etsimällä valikosta kohta "Salasana" ja valitsemalla siihen arvo "ON" (päällä). Tämän jälkeen avautuvaan valikkoon syötetään haluttu nelinumeroinen salasana. Toiminto otetaan pois päältä valitsemalla asetukseen "OFF" (pois päältä). Kun salasana on otettu käyttöön, ei laitteen asetuksia voi muuttaa testitilassa ilman oikean salasanan syöttämistä.

Ylikirjoita

Valikosta voidaan kytkeä yli kirjoitus toiminto päälle (ON) tai pois (OFF). Mikäli toiminto on päällä, laite kirjoittaa SD muistikortin täytyttyä uudet kuvat tai videot entisten päälle, vanhimmasta päästä alkaen. Toiminto on hyödyllinen mikäli käytössä on pieni kapasiteettinen SD muistikortti esim 4GB. Toiminnon ansiosta kameraan ei välttämättä tarvitse hankkia suuren kapasiteetin omaavaa kalliimpaa SD muistikorttia, vaan kuvausta voidaan pyörittää luoppina 4GB - 8GB kapasiteetin pienemmillä ja hinnaltaan edullisemmillä SD muistikorteilla.

Lataa asetukset

Synkronoi pilven muutokset SET tilassa kameraan. ON tilassa suorittaa automaattisesti.

SD muistikortin alustus (Muistikortin tyhjennys/Formatointi)

Valitse painikkeilla "ylös" ja "alas" valikosta kohta "Alustus" ja siirry valikkoon painamalla "ok". Valitse joko "kyllä" tai "ei". Hyväksy valinta painikkeilla "ok" ja poistu valikosta painamalla "MENU". **Huom!** Mikäli valitset kyllä ja vahvistat painamalla "ok", SD-muistikortin kaikki tiedot poistetaan.

Tehdasasetus

Kameran tehdasasetukset on palautettavissa etsimällä valikosta kohta "tehdasasetus" ja painamalla painiketta "ok". Laite siirtyy tehdasasetusten palautuksen jälkeen automaattisesti SETUP tilan esikatseluun.

Ohjelmistoversio

Tässä valikossa näet kameran kyseisen ohjelmistoversion esim. M2.02.31 M00.14 tai uudemman

KAMERAN ETÄOHJAUS JA ETÄKOMENNOT

Kameraa voidaan etäohjata omalla matkapuhelimella ilmaisen WebPortaali APPsi ohjelmiston avulla. Ohjelmisto ladattavissa Google Play kaupasta Android puhelimiin tai Apple Store kaupasta iOS puhelimeen. Löydät ohjelmiston hakusanalla: LinckEazi

Kotitietokoneella etäohjaus onnistuu kirjautumalla LinckEazi pilvipalveluun osoitteessa: <https://www.linckeazi.com/>

HUOMIOITAVAA KÄYTTÖTURVALLISUUDESTA

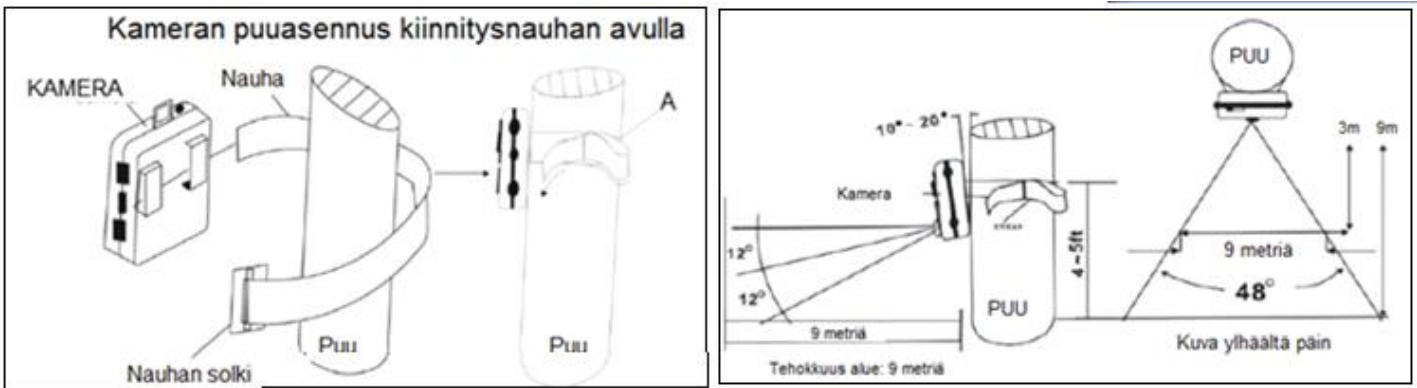
Laite ei ole lelu joten älä jätä sitä lasten ulottuville. Älä jätä paristoja laitteen sisään pitempi aikaisen varastoinnin ajaksi paristojen vuotovaaran vuoksi. Takuu ei kata käyttäjän aiheuttamista käyttövirheistä aiheutuneita vikoja. Laitteella on 1 vuoden (12kk) takuu valmistus ja materiaalivirheille.

TAKUU

Valmistajan rajoitettu takuu: Tällä kameralla on tehtaan myöntämä 12kk takuu alkaen ostopäivästä. Takuu koskee valmistus- tai materiaalivirheitä. Takuu on voimassa kun kamera on ostettu valtuutetulta jälleenmyyjältä. Takuutilanteessa laite ensisijaisesti korjataan tai toissijaisesti korvataan vastaavalla tuotteella. Esitä takuutilanteessa aina ostokuitti joka todistaa kameran kuuluvan oikealle omistajalle. Takuu kattaa vain kameran normaalikäytössä aiheutuneet viat jotka johtuvat valmistus- tai materiaalivirheestä. Takuu ei korvaa kameran normaalia kulumista käytössä. Takuu on voimassa vain mikäli kameraa ei ole omatoimisesti korjattu tai modifioitu. Kameran merkit kuten sarjanumero on tallella, kamera ei ole vaurioitunut ulkoisesta iskusta, väärinkäytöstä tai muusta käyttäjän huolimattomuudesta. Mahdollisen tuotevikaepäilyn esinnyttyä ota viipymättä heti yhteys ensisijaisesti kameran myyjään.

KAMERAN ASENTAMINEN PUUHUN – VALITSE TUKEVA PUU TAI SEINÄ JOLLA VÄLTÄT TURHAT KUVAT

Kamera kannattaa kiinnittää tarpeeksi suureen puuhun sillä tuuli huojuttaa ohutrunkoisia puita herkemmin ja se saattaa aiheuttaa kuvauksen aikana liikettä tai turhia kuvia. Risut, pitkät heinät ja pienet huojuvat oksat kuvauslinjalla ovat myös häiriötekijöitä kuvattessa. Älä myöskään asenna kameraa vasten nousevaa tai laskevaa aurinkoa sillä se saattaa aiheuttaa häiriötä valotuksessa. Kamera kannattaa myös suojata utelioiden katseilta ja huomioitava esim talviset keliolosuhteet. Älä kiristä kameran kiinnitysvyötä liian tiukalle sillä tuo saattaa tapaturmaisesti katkaista kameran kiinnityskorvat.



ASETA KAMERA AIOTUN KOHTEEN "RINNANKORKEUDELLE" SUORAAN ETEENPÄIN VAAKATASOSSA.

Ennen kuvauksen aloittamista varmista maanomistajan / kiinteistön haltijan lupa kuvaamiseen alueella

Yleisiä kysymyksiä:

1. Kamera vaihtoi itsestään videolähteyksestä kuvalähteykselle. Miksi?

- Kun paristojen tai ulkoisen virtälähteen jännite laskee (alle 5,5V) niin kamera tunnistaa ettei se jaksa lähettää enää videoita vaan se vaihtaa tuolloin automaattisesti kuvalähteykseen. Kuvalähteyksen loputtua se kuitenkin kuvaa SD kortille kunnes virta on kaikki loppu. Alhaisesta paristojen tilanteesta kamera päivittää tiedon pilvipalveluun
- Syksy ja pakkanen vaikuttavat virransaantiin – suositus käyttää ulkoista akkua tai virtälähdettä videolähteyksen ollessa päällä
- Muista vaihtaa kuvalähteykselle takaisin videolle kun vaihdat virtälähteen
- Vaihda aina uudet paristot samalla kun vaihdat ulkoisen akun täysinäiseen

2. Kamera ottaa kuvia SD kortille ja ei siten lähetäkään mitään?

- Tarkasta kameran SD Muistikortti ja erityisesti onko SD muistikortissa luku/kirjoitusnopeus merkintöjä. Mikäli näet pienellä painetun merkinnät esim 40MB/s – 100MB/s, on SD muistikortti turhan nopea ja kamera ei poimi kuvatiedostoa lähetystä varten. Kts alapuolen kuva:



3. Onko kamera WiFi verkossa?

- Kameran näyttö kertoo WiFi verkon signaalin vahvuuden eli onko kamera siinä WiFi verkossa, johon se WiFi-verkon salasana on liitetty. Kameran tulee olla WiFi verkossa, että se pystyy lähettämään kuvat tai videot pilveen ja sieltä mahdollisesti sähköpostiin.

4. Kamera lopetti yllättäen lähettämisen?

- Tarkista onko kamera WiFi verkossa.
- Paristot ovat tyhjätkä tai niiden kunto heikko
- Tarkista, että LinckEazi pilven kuvavarasto ei ole täynnä, kamera ei lähetä. Tyhjä varasto.
- Tarkista ettei "AIKAVÄLIKUVAUS" tai "TYÖAIKA" kuvaus ole vahingossa päällä

5. Liiketunnistin ei ota kaukaa?

- Tarkasta paristojen kunto, käytä talvella akkua
- Tarkasta ettei käytössä ole ladattavat akkuparistot, jotka eivät anna kameralle yhtä paljon virtaa kuin 1.5V alkalit
- Tarkasta ja kokeile kuvausta toisella SD muistikortilla
- Kylmä auto ei ole verrattavissa lämpöä hehkuvaan riistaeläimeen (PIR liiketunnistimen toiminta perustuu lämpöliike havaintoon)

6. Kamera ottaa liikaa kuvia ja kuvissa ei näy mitään?

- Aseta liiketunnistin Auto tai Matala asentoon. Korkea asento ottaa kohteet kaukaa ja myös leveältä, jolloin esim kameran takaa eteen siirtyvät kohteet ovat laukaisseet kameran ja kohde ei ole ennättänyt kuvaan

- Katso kuvasta mikä on ollut tallentunut lämpötila tieto. Mikäli lämpötilatieto on ollut korkeampi kuin vuodenaikaan kuuluva lämpötila, on mahdollista että aurinko on lämmitänyt kameraa tai puunrunkoa missä se on ollut kiinnitetty. Vasten kameraa paistava aurinko ja sen lämpösäteily aiheuttaa PIR lämpöliikettunnistimelle väärän hälytyksen. Tämä voi tapahtua erityisesti silloin jos kamera on kohtisuoraan vasten paistavaa aurinkoa esim. klo 12 – 14 välisenä aikana ja ilmassa on runsaasti silmin nähtävää lämpöväreilyä (kova helle)
- Vaihda SD muistikortti. Viallinen tai epäyhteensopiva SD muistikortti aiheuttaa liiallista kuvausta (älä käytä micro SD korttia)

7. Mikä on hyvä liikettunnistimen VIIVE aika?

- Kun lähetystoiminto on päällä aseta VIIVE esim 30sek. jolloin kamera ehtii lähettää edellisen kuvan ennen uuden ottamista
- Kun lähetystoiminto ei ole päällä, VIIVE voi olla erittäin lyhytkin esim. 1 sek
- 10sek HD (720P) videolähetykselle viive voi olla aluksi olla esim 2min josta sitä voi kokeilla lyhentää

8. Kamera ei tallenna?

- Tarkasta SD muistikortti ja vaihda se tarvittaessa uuteen
- Tarkasta ettei käytössäsi ole micro SD muistikortti (adapterilla) ja vaihda tavallinen SD muistikortti kameraan. Kamera ei toimi micro SD muistikortilla
- SD muistikortin lukitus on päällä
- Käyttämäsi SD muistikortti on liian nopea lukuvasteeltaan (vältä nopeuksia 40MB/s – 100MB/s)

9. Lämpötilamittari näyttää liian kylmää?

- Mittarin toleranssi on +/- 2C astetta

10. Kamera tyhjentää paristot vuorokaudessa?

- Vaihda SD muistikortti. Epäyhteensopiva kortti voi jumia kameran jatkuvasti päälle
- Heikko WiFi kenttä pakottaa kameran hakemaan parempaa signaalia tiuhempaan

11. Vältä lähettämästä useita etäkäskey komentoja kameralle peräjälkeen. Kameran toiminta voi häiriintyä useiden päällekkäisten pyyntöjen saapumisen vuoksi

12. Kamera ei reagoi lähetyttyyn etäkäskey komentoon?

- Kamera on mobiililaitte, kuten matkapuhelinkin ja WiFi-kenttä voi olla tilapäisesti heikko.

13. Värit ja valoisuus vaihtelevat kuvien välillä

- Kamera määrittää värit ja valkotasapainon automaattisesti jolloin valonvoimakkuus voi vaihdella kuvien välillä
- Kuvasarjoissa ensimmäinen kuva otetaan nopeasti jolloin valon mittaus vaihtelee seuraavissa kuvissa ja voi aiheuttaa valoisuuden vaihtelua

14. Kamera ottaa tyhjiä kuvia/videoita

- Tarkasta että kamera on asennettu kiinteästi. Tuulella kameraa heiluttava puu saattaa aiheuttaa tyhjiä kuvia
- Säädä kameran PIR liikettunnistimen toimintasektori vapaalle alueelle
- Poista oksat ja ruohot kameran edestä
- Läheltä kameraa ja nopeasti liikkuva kohde voi aiheuttaa tyhjän kuvan jolloin kamera ei ehdi ottaa siitä kuvaa
- Aurinko ja runsas lämpöväreily voivat myös aiheuttaa kameran laukaisemisen
- Älä aseta kameraa vasten nousevaa tai laskevaa aurinkoa
- Älä aseta kameraa virtaavan tai auringossa väreilevän veden ääreen

15. Kuvat ovat epäselviä

- Kuvantarkkuuteen vaikuttaa useita eri tekijöitä
- Epäselvät kuvat voivat aiheutua tarkennuksesta: kameran etäisyys kohteesta, puut, pensaat, voivat vaikuttaa tarkennukseen
- Sumu, kondensio, vesipisarot, lumi, pöly, suora auringonvalo, voivat heikentää kuvanlaatua
- Jos kohde liikkuu se voi aiheuttaa epäselvyyttä kuvissa. Tämä korostuu hämärässä
- Suoraan kameran yläpinnassa kiinni oleva kohde aiheuttaa yökuviin vastaheijasteen salaman väläykestä. Siirrä kameraa alemmaksi jolloin yläpuolella oleva pinta ei aiheuta heijastusta salaman ollessa päällä

16. Millaisia paristoja ostan?

- Käytä aina korkealaatuisia 1,5V AA alkaliparistoja (12KPL)
- Älä sekoita erimerkkisiä paristoja keskenään
- Älä sekoita alkaliparistoja Lithium paristojen kanssa tai ladattavien akkuparistojen kanssa

Mahdollisissa ongelmatilanteissa tai muissa kysymyksissä ota tarvittaessa yhteys Uovision myyjäsi.

**VALMISTAJAN KOTISIVUT: www.uovision.com
Suomenkieliset käyttöohjeet: www.uovisionsuomi.fi**

© Copyright UovisionSuomi 2019 Edition 1

