



## Uovision UM785-3G SMS 12MP HD

Etäohjattava ja lähetävä 3G riistakamera

### KÄYTTÖOHJE



2016 Edition 1

CE FC RoHS

#### CE vakuus koskien lähetäviä Uovision riistakameroita

##### Declaration of Conformity to Directive 1999/5/EC

CE Caution: Hereby the manufacturer declares that this Uovision camera (UM785) is in compliance with the essential requirements and other relevant provisions of Directive 1999/5/EC. A copy of the DOC, Declaration of Conformity to Directive 1999/5/EC, may be obtained thru the local distributor.

#### HUOMIOITAVAA

- Kamera toimii 6V DC virralla. Voit käyttää siinä 12kpl AA alkaliparistoja tai ulkoista 6V DC virtalähdettä. Mikäli käytetään ulkoista virtalähdettä, suojaa virtaportti huolellisesti kameran alapuolella
- Kytke aina ulkoisen virtalähteen + ja - napa oikeinpäin (akkukytkenä)
- Etäohjaus (2-suuntaisuus) kuluttaa paristoja hieman normaalia enemmän joten toiminta-ajat saattavat vaihdella. Talvella paristot kuluvat nopeammin kuin kesällä
- Muistathan että myös kuvien katselu ja kameran ohjelmointi maastossa kuluttaa paristoja joten toiminta-ajat saattavat vaihdella. Heikko operaattorin kenttä kuluttaa paristoja nopeammin
- HUOM! yleensä ladattavien akkuparistojen jännite on vain 1.2V vs alkaliparistot 1.5V. Suositus käyttää 1.5V alkaliparistoja jolloin saavutetaan täysi liiketunnistimen teho
- SD muistikorttia asennettaessa tai poistettaessa kameran tulee olla OFF (virta pois) tilassa koska kameran ohjelmisto voi vaurioitua
- Tarkasta SD kortti aina ennen sen asentamista kameraan sekä suositeltavaa on käyttää uusia SD muistikortteja, kamera formatoi ne automaattisesti
- Älä käytä MICRO SD muistikorttia (adapterillinen) sillä kamera tukee tavallisia SD muistikortteja: 1 – 32GB kapasiteetilla
- Mikäli kameran ollessa kytkettynä USB kaapelin kautta tietokoneeseen, kamera on USB tilassa. Tällöin tietokone löytää kameran kuvat massamuistilta (SD kortilta) / DCIM kansiossa. Kamera voi olla ON (virta päällä) tai OFF (virta pois) tilassa
- Menu asetustilassa (SETUP) kamera sammuu automaattisesti n. 2 min kuluttua mikäli toimintonäppäimiä ei paineta. Mikäli kamera sammuu ja haluat jatkaa, kytke virta päälle jälleen ON/OFF kytkimestä
- Kiinnitä kameraan aina mukana tuleva antenni, vaikka lähetystoiminto ei olisikaan päällä

## YLEISTÄ

Uovision UM785-3G SMS 12MP HD on digitaalinen lähettävä ja etäohjattava riistakamera joka toimii automaattisesti. Se käynnistyy automaattisesti (päivällä ja yöllä) ihmisen tai eläimen aiheuttaman lämpöliikkeen johdosta. Siinä on passiivinen infrapuna liiketunnistin (PIR) joka havaitsee lämpösäteilevän kohteen. Talvella turkiseläinten turkki säteilee lämpöä vähemmän kuin kesällä. Liiketunnistin ei toimi ikkunalasin lävitse koska lasi eliminoi lämpösäteilyn. Kamera tallentaa automaattisesti still-kuvia tai videoleikkeitä. Päivällä kuvat ja videot tallentuvat värillisinä ja yöllä mustavalkoisina inframustasalaman ansiosta. Kamera on tarkoitettu ympärivuotiseen ulko- ja sisäkäyttöön. Alkuperäinen kuva tallentuu aina kamerassa olevaan SD muistikorttiin.

Tallenteet (kuva tai video) voidaan lähettää langattoman 2G/3G yhteyden avulla sähköpostitse (E-MAIL) datalähetyksenä tai MMS multimediaviestinä. Datalähetetty E-MAIL sähköpostikuva tai video voidaan lähettää vastaanottajan sähköpostiin. MMS lähetetty multimediaviesti voidaan ohjata vastaanottajan matkapuhelimeen. Lähetystä varten on kameraan hankittava operaattorilta SIM kortti. Datalähetystä varten SIM kortissa on oltava dataliittymä yhteys tietoliikennettä varten. Mikäli kameralla halutaan lähettää kuvia MMS multimediaviestilähetyksenä, on liittymässä oltava dataliittymällä ja MMS kuvaviestiominaisuudella varustettu SIM kortti. Kamera tukee taajuuksia: WCDMA 900/2100MHz, GSM/GPRS/EDGE 850/900/1800/1900MHz

### LÄHETTÄMINEN JA NIIDEN HINNOITTELU: SÄHKÖPOSTI (E-MAIL) tai MMS

Kamera lähettää kuvat tai videon käyttäjän valitsemalla tavalla. Edullisin tapa on lähettää kuva tai video sähköpostina (E-MAIL) kiinteähintaisen nettipaketin avulla. Hinnakkaampi tapa on lähettää kuva MMS kuvaviestinä (multimediaviesti). Kuvat ja videot ovat ohjattavissa vastaanottajan matkapuhelimeen tai sähköpostiin. Sähköpostin lukeminen matkapuhelimella edellyttää sähköpostitoimintoa tukevaa matkapuhelinta ja liittymää. MMS multimediaviestin vastaanottaminen matkapuhelimella edellyttää MMS kuvaviestin tukevaa matkapuhelinta ja liittymää. Kysy lisää omalta matkapuhelinmyyjältäsi koskien omaa matkapuhelintasi ja liittymää.

### SÄHKÖPOSTI (E-MAIL)

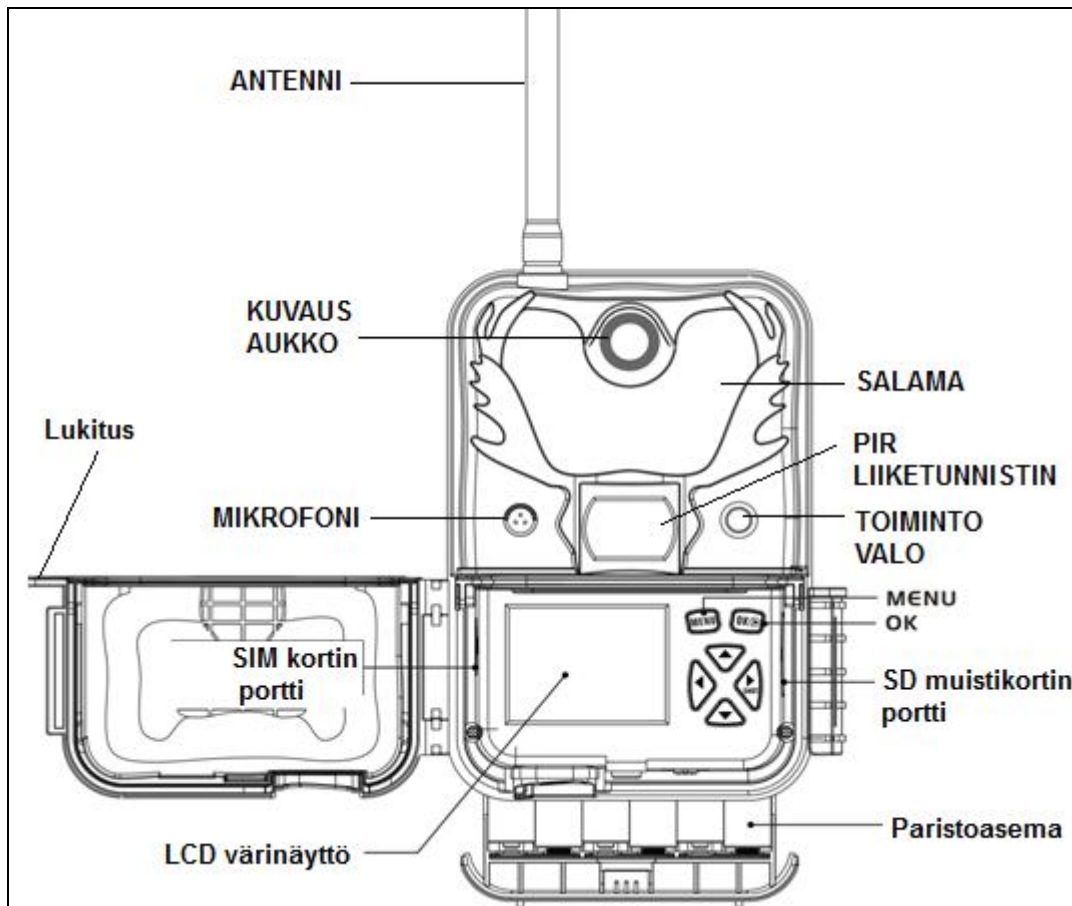
Datasiirron kuukausiperusteinen hinnoittelu on aina operaattorikohtainen ja saattaa vaihdella. Kamerassa toimivat Prepaid liittymät ja datayhteydellä varustetut nettipaketti liittymät rajattomalla 3G nopeudella. Kuvat ja videot voidaan lähettää joko sähköpostia tukevaan matkapuhelimeen tai tietokoneelle jolla saapunut viesti avataan. Videotallenteet saapuvat .mov tiedostona ja kuvat jpg.

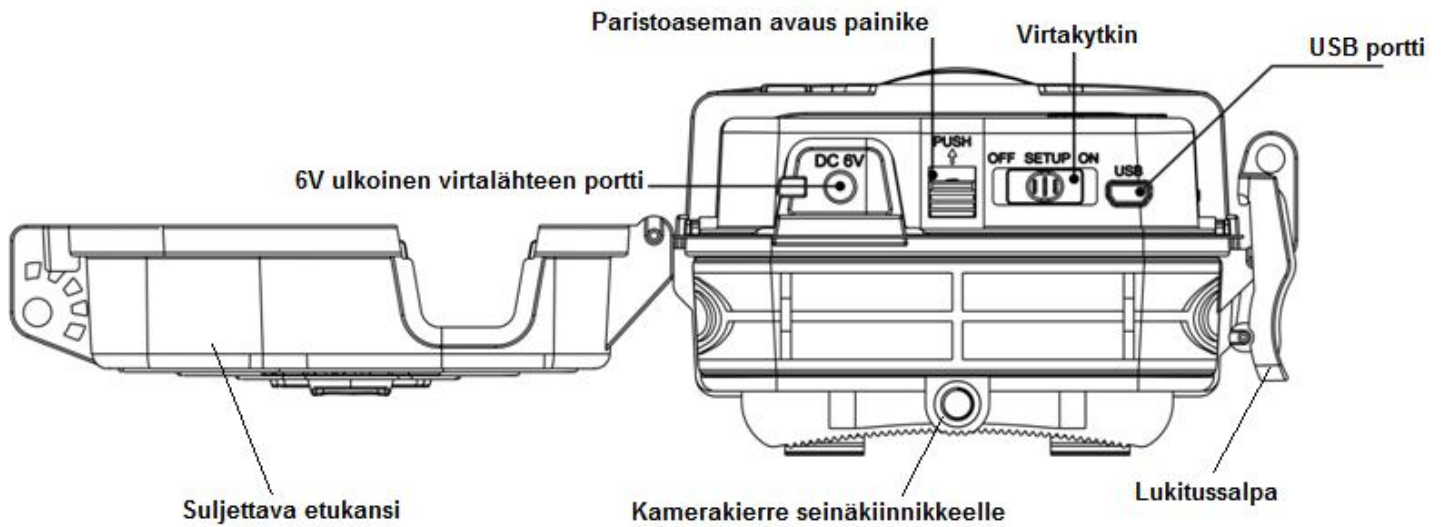
### MMS

Mikäli kamera on asennettu lähettämään kuvat MMS multimediaviesteinä, kaikki teleoperaattorit laskuttavat lähetetyn MMS multimediaviestikuvan yhden MMS kuvaviestin hinnalla. Lähetetty kuva laskutetaan aina MMS viestin kappale hinnalla. Mikäli kameraan on ohjelmoitu enemmän puhelinnumeroita tai sähköpostiosoitteita, laskutus tapahtuu aina per lähetetty MMS kuvaviesti vs vastaanottavat numero(t) tai sähköposti(t).

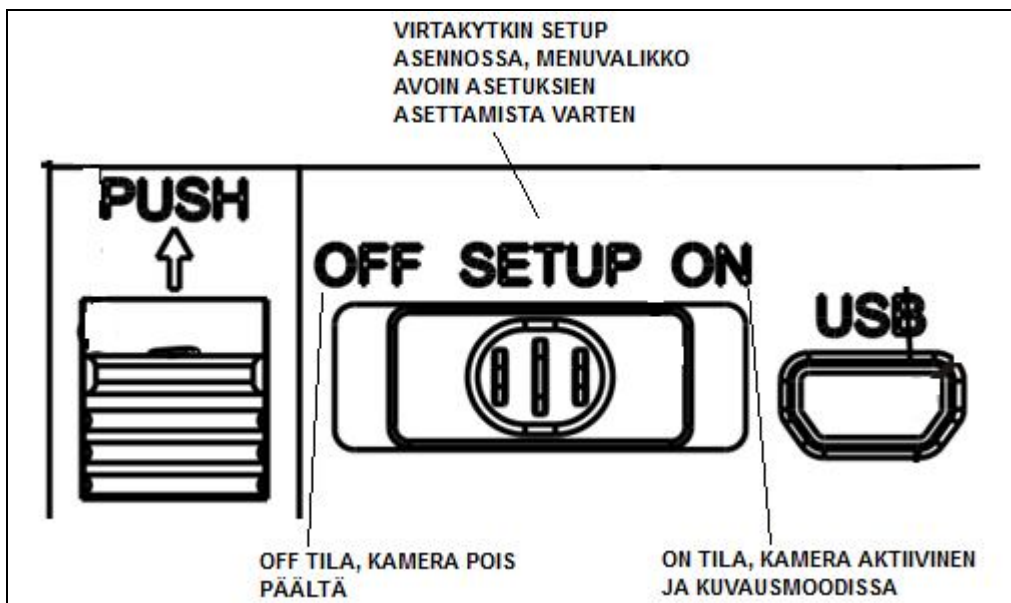
Kameran myyjä ei kanna vastuuta asiakkaan (kameran haltijan) ja teleoperaattoreiden välisistä palvelusopimuksista tai niiden taloudellisista vaikutuksista.

## KAMERAN KAAVIOKUVAT

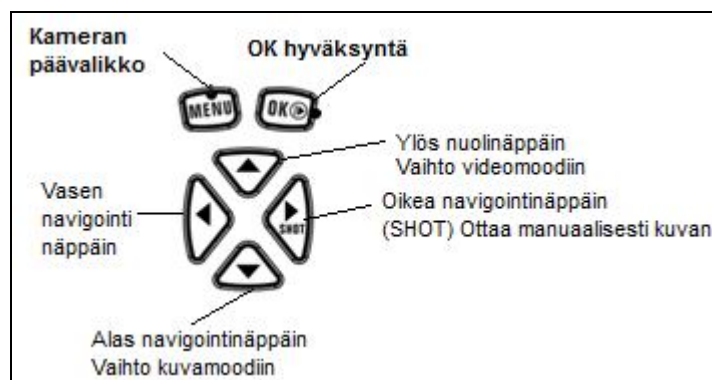




### VIRTAKYTKIN ASENNOT: OFF, SETUP ja ON tila



### NAVIGOINTINÄPPÄIMET



Asetusten hyväksyntä aina OK näppäimellä. Menuvalikossa eteneminen navigointi / nuolinäppäimillä

**Kuvien / videoiden manuaalinen tallennus:** Paina kerran **Shot** kun haluat aloittaa manuaalisesti videon tallennuksen tai ottaa still kuvan. Videokuvauksen pysäytys samasta painikkeesta.

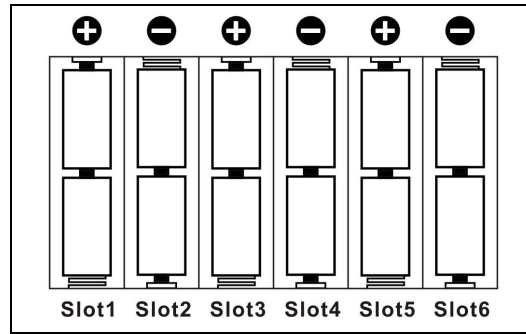
## Ohjeet aloitukseen

Kameran virran tulee olla pois päältä (OFF) kun asennat: Paristoja, SD muistikorttia SIM korttia ja antenna.

### 1. PARISTOJEN ASENNUS

- Virtakytkin tulee olla pois päältä / OFF

- Paina paristoaseman vapauttavaa **PUSH** painiketta jolloin paristoaseman kelkan voi vetää ulos kamerasta
- Asenna uudet paristot (12kpl 1.5V AA) oikea polarisaatio oikeinpäin



**HUOM!** Mikäli paristot ovat asennettu väärin, kamera ei toimi tai se voi mennä oikosulkuun

- Kun paristot ovat asennettu, työnnä paristoasema takaisin omaan asemaan jolloin se naksauttaa paikalleen

- Mikäli paristot ovat tyhjät, kuulet merkkiäänä ja kamera sammuu
- Voit seurata paristojen kulumista saapuvista kuvista. Saapuvan kuvan oikeassa alareunassa on pariston varaustilasta kertova ikoni ja numeerinen arvo välillä: 0 - 9 Numeerinen arvo 9 on täysi ja 0 tyhjä. Kamera saattaa lopettaa lähettämisen kun arvo laskee arvoon 4 tai alemmas. Kuvaus jatkuu kuitenkin SD muistikortille kunnes arvo 0 saavutetaan
- Paristojen kulumista voi seurata myös kuvan tai videon mukana lähetetystä sähköpostiin tekstikentästä jossa näytetään seuraavat kameran tilaa koskevat perustiedot:

Photo: [3/10]

Date: 17.05.16

Time: 11:44:01

Temperature: 25 degree Celsius(C)

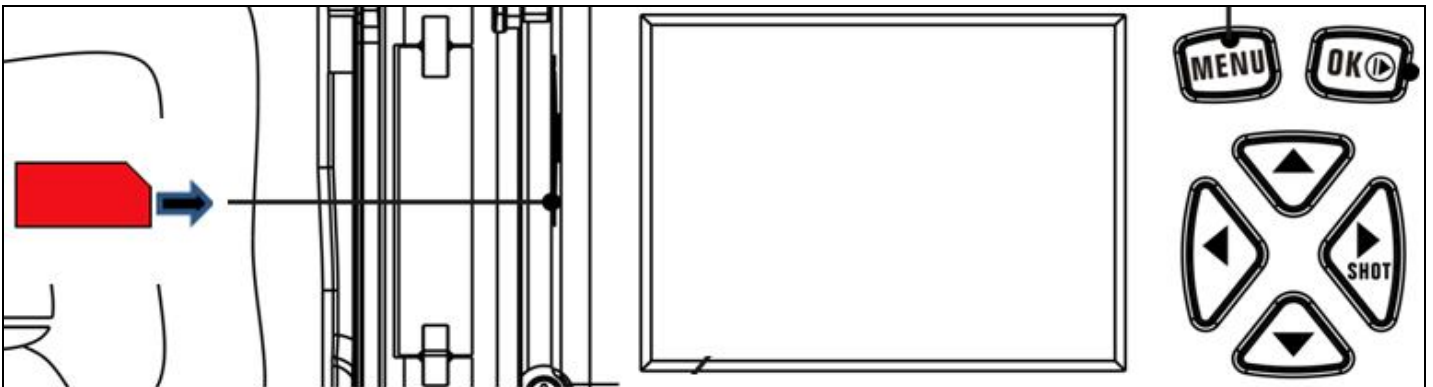
Battery: 100%

Signal: Normal(2G).

SD card free space: 1.84 GB of 1.85 GB(99.32%)

P

## 2. SIM KORTIN ASENNUS (virta tulee olla pois päältä / OFF)



- Mikäli halutaan että kamera lähettää still kuvat tai videot sähköpostiviestinä sähköpostitse, on siihen hankittava rajatonta 3G yhteyttä tukeva SIM kortti teleoperaattorilta (rajaton nopeus / ei käyttökattoa)
- Ennen kameraan asennusta SIM kortista on poistettava PIN koodin kysely. Poista PIN koodin kysely myös PrePaid liittymästä ja tee sillä avaussoitto ennen kameraan asettamista. PIN koodin kyselyn voi poistaa esim omalla matkapuhelimella
- Työnnä kevyesti SIM kortti omaan porttiin niin että lovettu kulma on ylhäällä, kts kuva
- Kuulet naksauksen kun SIM kortti asetuu tilaansa. SIM kortin poisto kevyesti korttia painamalla jolloin kuulet pienen naksauksen ja kortti tulee ulos

## 3. SD MUISTIKORTIN ASENNUS (virta tulee olla pois päältä / OFF)

Työnnä SD muistikortti SD korttipaikkaan kamerassa näkyvän kuvaikonin mukaisesti (hammaspuoli alaspäin eli kortin kuvallinen puoli ylös) Kuulet pienen naksauksen kun kortti on paikoillaan. Jos poistat SD muistikorttia, sulje ensin kameran virta (OFF) ja paina kevyesti muistikortista. Kortti vapautuu kun kuulet pienen naksauksen.

Kamera tukee SD muistikortteja 1 – 32GB kapasiteetilla. Kamerassa eivät toimi MICRO SD muistikortit (adapterilliset). Pidä huoli että SD muistikortin tallennusesto ei ole käytössä, muuten kamera ei tallenna sinne kuvia tai videoita, eikä siten myöskään lähetä. Kamerassa voivat olla Class10 luokan nopeat SD muistikortit mikäli sillä kuvataan 720P tai 1080P HD videoita. Ylikirjoitus toiminto ennaltaehkäisee kameran pysähtymisen mikäli SD muistikortti tulee täyteen. Kts SYS järjestelmä asetukset ylikirjoitus toiminnon aktivoimiseen.

**Huom! Laite tulee kytkeä päälle vasta kun SD-muistikortti ja patterit on asetettu paikoilleen.  
Kameraa ei voi käyttää ilman SD muistikorttia.**

#### 4. ANTENNIN ASENNUS (virta tulee olla pois päältä / OFF)

Poista ensin kamerasta punainen suojakorkki antennin maston juuresta. Sen jälkeen kierrä mukana tullut musta antenni paikoilleen varovasti. Varmista että musta antennin tiivistekumi on paikoillaan ennen antennin asennusta. Kameraa ei tule käyttää ilman antennin tiivistettä vuotovaaran vuoksi. Antenni tulee aina olla kiinnitetty kun kameraa käytetään ulkona, vaikka lähetystoiminto ei olisikaan päällä!

#### 5. KAMERAN KÄYNNISTYS

Vaiheiden 1 - 4 jälkeen kamera on valmis käynnistettäväksi virtakytkimestä: Liu'uta varovasti kytkin SETUP asentoon jolloin kuulet merkkiäänä ja LCD näytölle ilmestyy valmistajan logo

- Nyt kameraa on mahdollista ohjelmoida halutuille asetuksille MENU valikon avulla

## Kameran käyttömoodit



### Kamerassa on kolme eri käyttömoodia: OFF, SETUP ja ON

#### Virta pois (OFF)

OFF moodilla kamera on pois käytöstä ja se ei ole päällä. Kamera kytketään pois päältä OFF näppäimestä. Toiminto on hyvä kun kameraa ei käytetä tai sitä kuljetetaan tai siihen asennetaan paristoja, SD muistikorttia ja SIM korttia. OFF asetuksella laite kuluttaa hieman paristojen virtaa. Ainoa tapa varmistaa paristojen virran säilyvyys on poistaa laitteesta paristot kun sitä ei käytetä: **Paristot tulee aina poistaa pidemmän säilytyksen ajaksi niiden vuotovaaran vuoksi. Takuu (valmistus tai materiaaliveike) ei korvaa paristojen vuodoista aiheutuneita vaurioita.**

#### Valikkotila (SETUP)

Tässä tilassa ollessa kameran asetuksia voi muuttaa ja testata. Kameralla voi tällöin ottaa manuaalisesti kuvia ja videokuvaa sekä testata PIR liiketunnistimen toimintaa. Kun kamera on SETUP tilassa ja se havaitsee lämpöliikettä kameran edessä, syttyy etupaneelin punainen statusledvalo hetkellisesti. Status ledvalon avulla voit testata kameran suuntausta kävelemällä kameran etupuolella jolloin valovälkähälyys ilmaisee kohdealueen.

SETUP / MENU tila:

- **Voit vaihtaa kameran asetuksia**
  - Paina MENU näppäin päästäksesi valikkoon ja asetusten muokkausta varten. Näet eri asetusvaihtoehdot LCD näytöllä
- **Kuvaus manuaalisesti**
  - Paina **SHOT** näppäintä kerran ottaaksesi manuaalisesti kuvan tai videoklipin

#### Automaattinen kuvaustila (ON)

Kamera on valmis ottamaan kuvia **ON** moodilla jolloin kamera käynnistyy ja se viritetty valmiustilaan. Tässä tilassa laite ottaa kuvia tai videoita, kun se havaitsee lämpöliikettä PIR liiketunnistimen avulla. Muussa tapauksessa laite "nukkuu" ja odottaa kunnes aina aktiivinen PIR liiketunnistin havaitsee jälleen lämpöliikettä liiketunnistimen edessä. Kun laite asetetaan tähän tilaan, punainen merkkivalo vilkkuu punaista n. 6 sekuntia ennen aktiivitilaan siirtymistä. Tuona aikana voit poistua paikalta ja jättää kameran ottamaan kuvia tai videoita kuvausalueelle tulevista liikkuvista kohteista (eläimistä tai ihmisistä). Kameran asettelussa huomioi että kuvausalueella ei ole muita kuvausta häiritseviä liikkuvia kohteita tai lämmönlähteitä. Nuo saattavat muuten aiheuttaa turhia kuvan ottoja. Kameraa ei myöskään kannata sijoittaa paikkaan jossa se altistuu ottamaan kuvia suoraan nousevasta tai laskevasta auringosta sillä se saattaa aiheuttaa valotukseen häiriötä.

## Kameran lisäasetukset - Menu valikko

**MENUVALIKKO IKKUNAT:** Aseta virtakytkin SETUP asentoon ja paina kerran MENU näppäintä

#### Menu asetusten valikkotoiminnot

Valikkoon pääsee painamalla näppäintä "MENU". Näppäimillä "ylös" ja "alas" liikutaan valikon asetuksissa. Näppäimillä "vasen" ja "oikea" vaihdetaan asetuksen arvoa. Näppäimellä "OK" vaihdetut asetukset hyväksytään. Painikkeella "MENU" poistutaan valikosta. Menu valikossa asetusten vaihto tapahtuu CAM ja PIR ja NET ja SYS ikkunoissa.

#### CAM kamera-asetusten ikkuna



Kamera moodi

Kuvamoodiksi voidaan asettaa: Kuva tai Video tai Kuva + Video. Valitse haluamasi asetus painikkeilla "ylös" ja "alas", hyväksy valinta painikkeella "ok". Poistu painikkeella "Menu".

### *Kuvausasetus navigointinäppäimillä*

HUOM! Ilman menuvalikon avaamista, navigointinäppäimillä asetettuna laitteelle on kaksi erilaista tilaa: "Kuva" (yhden kuvan tila) ja "Video" (videotila). Valitse haluamasi painikkeilla "ylösnuoli = videotila" ja "alasuoli = kuvatila"

#### *Videovalinnan alavalikko*

##### **Videon koko**

Mikäli videokuvaus on valittu kohdassa Kamera moodi, on videotila aktiivinen. Vaihda asetusta painikkeilla "ylös" ja "alas" valitaksesi haluamasi: 1080P (FullHD) tai 720P (HD) tai WVGA

##### **Videon pituus**

Kun kamera on automaattisen kuvauksen tilassa ja videokuvaustoiminto on valittu, laite ottaa tietyn ajan videokuva. Voit vaihtaa videokuvausajan aikaa etsimällä valikosta kohdan "Videon pituus". Vaihda kohtaan asetus "05S ~ 60S" sen mukaan, kuinka monta sekuntia haluat videokuvausajan kestävän. Tehdasasetus on 5 sek.

Kamera lähettää 5sek pituisen 720P HD videon mikäli rajatonta 3G yhteyttä liittymä on asennettu ja lähetystoiminta on päällä.

### **Kamera näkymä**

Kuviin ja videoihin optimaalisesti terävyyttä tarkentava kameranäkymä toimii seuraavilla asetusvaihtoehdoilla. Tehdasasetuksena on "Auto":

**Auto** - Kamera valitsee aina optimaalisimman sulkimen toiminnan resoluutiolla 8.0MP päivällä ja 3.0MP yöllä. Salaman teho säätyy automaattisesti. Tämä asetus on oivallinen yleiskäyttöön jossa on sekä liikkuvia että paikallaan olevia kohteita.

**Lähikohde** - Kamera tarkentaa näkymän parhaiten etäisyyksille 3-5m. Salama himmenee automaattisesti jolloin salama ei ylivälota lähellä olevaa kohdetta.

**Liikkuva kohde** - Hyödyllinen mikäli kamera sijoitetaan paikkaan jossa kameran ohitse kuljetaan ilman pysähtymättä esim kulkupolku.

**Liikkumaton kohde** - Asetusta voidaan käyttää mikäli on ennakoitavissa vähäinen liikehdintä esim ruokinnalla. Asetuksen aikana suljin toimii hitaiten antaen pisimmän valotuksen kuvaan. Pitkä valotus antaa kirkkaamman kuvamateriaalin.

**Hakeva tunnistus** – Kameran PIR liiketunnistin virittyy kolmesti 15sek aikana häiritsemättä asetettua PIR liiketunnistin viivettä.

**2 pulssia** - Kamera tallentaa ensimmäisen otoksen "Auto" asetuksella ja toisen "Liikkuva kohde" asetuksella. Tämä on erityisen hyvä vaihtoehto valvontakäyttöön.

**3 pulssia** - kamera kuvaa kolme otosta "Auto" asetuksella peräjälkeen.

**Kustomoitu** - Mahdollistaa omien valinnaisten asetusten käytön jossa voit valita kuviin resoluutioksi: 12MP, 10MP, 8.0MP, 3.0MP tai 1.3MP ja salaman tehoksi: Normaali, Keskitaso, Matala sekä kuvapulsstin määrän: 1 – 10 kuvaa.

### **Kuvasuhde**

Kuvasuhdetta vaihdetaan painikkeilla "ylös" ja "alas" valitaksesi haluamasi kuvasuhteen: 4:3 tai 16:9. Voit etukäteen valita kuviin kuvasuhteet: 4:3 tai 16:9. Oikea kuvasuhdevalinta auttaa näyttämään kuvan terävästi isommalta näytöltä katsottuna. Vahvista valinta painikkeella "ok". Poistu painikkeella "Menu".

### **PIR liiketunnistimen ikkuna**



#### **Laukaisu moodi**

PIR liiketunnistimen asetukset voidaan valita seuraavasti: PIR laukaisu jolla kamera ottaa kuvan 0.6sek reaktioajalla kun alueelle tulee lämpöliikkuva kohde. Aikavälikuvaus eli TimeLapse kuvaus tiettyyn tasa-aikaan ilman liiketunnistimen havaintoa. Voit määrittää nämä asetukset Asetustyökalun täyden yhteydessä. Asetustyökalu ladataan NET asetusikkunasta. Molemmat asetuksella PIR liiketunnistin on aktiivinen sekä myös Aikavälikuvaus ottaa tasa-ajoin kuvia mikäli se on ajastettu päälle.

#### **PIR herkkyys**

PIR liiketunnistimen herkkyyttä on mahdollista säätää asetuksilla: Matala, Auto tai Korkea. Mitä korkeampi arvo on, sen herkemmin laite ottaa kuvia tai videokuva lämpöliikkeestä. Tehdasasetuksena arvo on "Auto". Määrittääksesi haluamasi herkkyys, etsi valikosta kohta "PIR herkkyys" ja valitse arvoksi Matala, Auto tai Korkea.

#### **PIR viive**

Tämä arvo on tärkeä kameran ollessa automaattisen kuvauksen toiminnossa. Arvo määrittää, kuinka pitkän ajan päästä edellisestä kuvauksesta laite ottaa jälleen kuvia tai videokuvaa. Etsi valikosta kohta "PIR viive" ja valitse kohtaan joko "0S ~ 55S" (sekuntia) tai "1min ~ 60min" (minuuttia) määrittääksesi haluamasi väliajan.

Operaattoreiden kentissä on lähetyksenopeus eroja joten liittymä kannattaa valita hyvän kuuluvuuskentän takaavalta operaattorilta. Mikäli käytetään kuvanlähetystä 3G alueella, on mielekästä pitää asetus esim 30sek. jolloin kamera ehtii lähettää edellisen kuvan ennen uutta kuvaa. Heikommalla 2G alueella esim 1min. viive on hyvä valinta. Vaihda tarvittaessa operaattoria jos oman operaattorin kuuluvuus alueella on vain 2G verkko. Mikäli lähetät isoja kuvia tai 5sek HD videoita, aloita PIR viiveen kokeilu esim 2min PIR viiveellä.

#### **Työaika 1, Työaika 2, Työaika 3 ja Työaika 4**

Laite on ajastettavissa ottamaan kuva tai videokuvaa vain tietyllä aikavälillä jolloin kamera on aktiivinen. Asetuksen saa päälle valitsemalla valikon kohtaan ensin ON (päälle) jonka jälkeen syötä aloitusaika (Start) kellonaika. Syötä Stop kellonaika jolloin Työaika loppuu. Työaika 2, Työaika 3 ja Työaika 4 määritetään samoin. Valinta OFF kytkee kyseisen työajan pois päältä.

#### **SYS järjestelmäasetusten ikkuna**



#### **Kellon asetus**

Mikäli kamerassa on aktiivinen ja avoinna oleva operaattorin SIM kortti, laite hakee automaattisesti verkkoon kirjautuessaan operaattorilta vallitsevan päivämäärän ja kellonajan. Mikäli haluat muuttaa tietoja tai kamerassa ei ole SIM korttia paikoillaan, voit asettaa siihen päivämäärän ja kellonajan seuraavasti. Etsi SYS valikosta kohta "Kellon asetus" ja paina "ok" siirtyäksesi alavalikkoon. Ensimmäisellä rivillä voit vaihtaa päiväyrin esitystavan Eurooppalaiseen tapaan: Päivä / Kuukausi / Vuosi tai USA:n tapaan: Kuukausi / Päivä / Vuosi. Tämän jälkeen voit asettaa oikean Päivän, Kuukauden ja Vuoden omalle rivilleen ylös/alas nuolinäppäimillä. Kolmannella rivillä järjestyksessä vasemmalta oikealle "tunti", "minuutti", "sekunti". Liiku asetusten välillä painikkeilla "vasen" ja "oikea". Vaihda haluamasi arvot painikkeilla "ylös" ja "alas".

#### **Kieli (Language)**

Valikosta voidaan laitteen kieli vaihtaa English (Englanti) tai Suomi.

#### **Salasana**

Laitteelle on mahdollista määrittää salasana kysely etsimällä valikosta kohta "Salasana" ja valitsemalla siihen arvo "ON" (päällä). Tämän jälkeen avautuvaan valikkoon syötetään haluttu nelinumeroinen salasana. Toiminto otetaan pois päältä valitsemalla asetukseen "OFF" (pois päältä). Kun salasana on otettu käyttöön, ei laitteen asetuksia voi muuttaa testiillassa ilman oikean salasanan syöttämistä. TEHDASASETUS SALASANA ON: 0000

#### **Nimeä uudelleen**

Tässä asetuksessa voit nimetä kameran uudelleen. Uusi nimitieto leimautuu saapuvien kuvien aikaleimatietoon Uovision logon perään. Myös saapuva sähköposti tulee antamallasi lähettäjän nimellä esim UM785. Toiminto on hyödyllinen mikäli käytössäsi on kaksi tai useampi laite jolloin näet erottaa heti saapuneet sähköpostikansioista millä kameralta kuva on tullut esim UOV1 vai UOV2 lähettäjän nimenä.

#### **WiFi SD testi**

Mikäli kamerassa on WiFi SD muistikortti, voit siirtää muistikortin tallenteet suoraan Android yhteensopivaan puhelimeen tai tablettiin käyttäen langatonta WiFiä. Toiminto vaatii WiFi SD muistikortin lukua tukevan APPsin lataamista Google Play storesta.

#### **Piippaus**

Valikosta voidaan kytkeä laitteen painikennäppäinten äänimerkki päälle (ON) tai pois (OFF).

#### **Ylikirjoita**

Valikosta voidaan kytkeä yli kirjoitus toiminto päälle (ON) tai pois (OFF). Mikäli toiminto on päällä, laite kirjoittaa SD muistikortin täytyttyä uudet kuvat tai videot entisten päälle, vanhimmasta päästä alkaen. Toiminto on hyödyllinen mikäli käytössä on pieni kapasiteettinen SD muistikortti esim 1GB. Toiminnon ansiosta kameraan ei välttämättä tarvitse hankkia suuren kapasiteetin omaavaa kalliimpaa SD muistikorttia, vaan kuvausta voidaan pyörittää luuppina 1GB – 4GB kapasiteetin pienemmillä ja hinnaltaan edullisemmillä SD muistikorteilla.

#### **SD muistikortin alustus (Mistikortin tyhjennys/Formatointi)**

Valitse painikkeilla "ylös" ja "alas" valikosta kohta "Alustus" ja siirry valikkoon painamalla "ok". Valitse joko "kyllä" tai "ei". Hyväksy valinta painikkeella "ok" ja poistu valikosta painamalla "MENU". **Huom!** Mikäli valitset kyllä ja vahvistat painamalla "ok", SD-muistikortin kaikki tiedot poistetaan.

#### **Tehdasasetus**

Kameran tehdasasetukset on palautettavissa etsimällä valikosta kohta "tehdasasetus" ja painamalla painiketta "ok". Laite siirtyy tehdasasetusten palautuksen jälkeen automaattisesti SETUP tilan esikatseluun.

### Ohjelmistoversio

Tässä valikossa näet kameran kyseisen ohjelmistoversion esim M2.00.14 V1.0.17C tai uudemman

### NET lähetysasetusten ikkuna



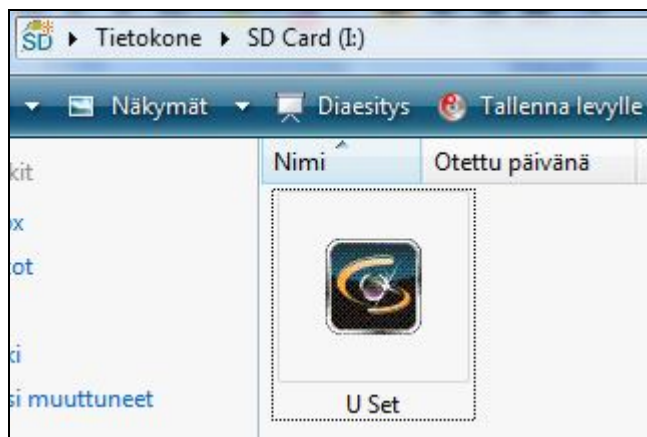
Tässä asetustilassa asetetaan kamera lähettämään kuvat tai videot joko sähköpostitse 3G (tai 2G) nettiyhteydellä tai MMS multimediaviesteinä. Tämä valikko voidaan suorittaa kameralla menuvalikon kautta. Helpon ja nopean onnistumisen takia kotitietokoneella käyttäen kameran sisältä ladattavaa Asetustyökalua jonka älyyn ovat esiasetettu operaattoreiden lähetysasetukset SSL suojattua lähetystä varten.

### Asetustyökalun avulla saat asetettua kaikki kameran perusasetukset ja lähetysasetukset samalla kertaa kameraan. Toimi seuraavasti:

- Mene kameran NET lähetysasetuksiin ja lataa **Asetustyökalu** kamerasta SD muistikortille (SD muistikortti oltava kamerassa ja virtakytkin SETUP asennossa):

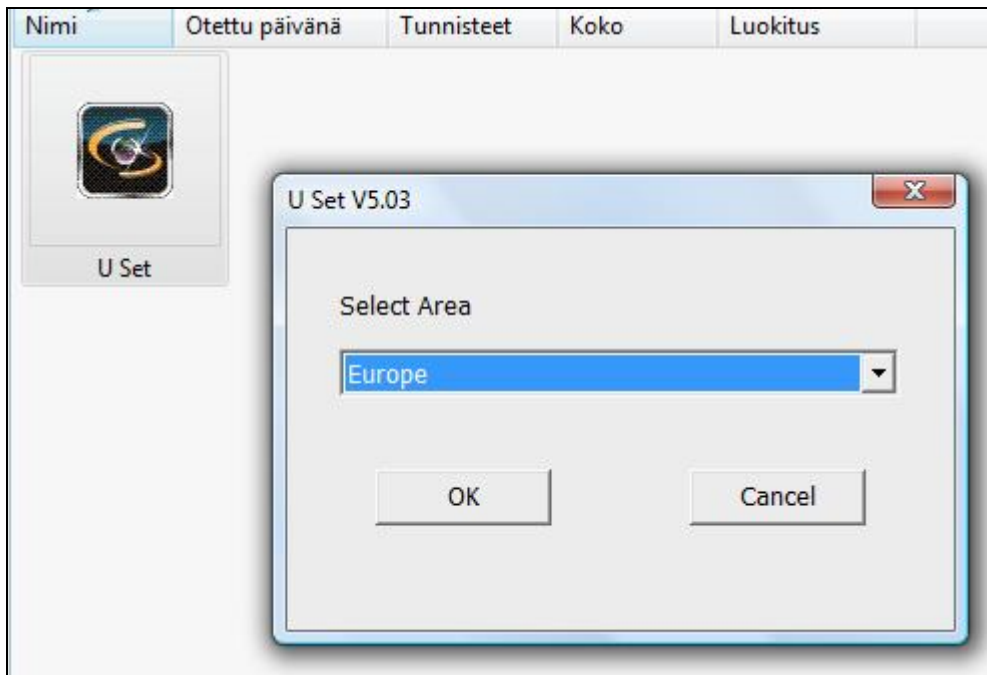
Lataa **Asetustyökalu** kamerasta seuraavasti:

1. Aseta SD muistikortti ja SIM kortti kameraan
2. Käynnistä kamera ja aseta virtakytkin SETUP asentoon
3. Paina kerran MENU näppäintä
4. Valitse NET lähetysasetusten ikkunan kautta valikosta "**Asetustyökalu**" ja hyväksy valinta OK näppäimellä
5. Kamera ilmoittaa "Asetusohjelma ladattu SD kortille" jonka jälkeen poistu painamalla Menu
6. Sulje kamera (OFF) ja poista SD muistikortti jonka jälkeen aseta SD muistikortti kotitietokoneen SD muistikortin lukijaan
7. Avaa tietokoneella SD muistikortti jolloin näet sinne tallentuneen asetustyökalun "U Set":

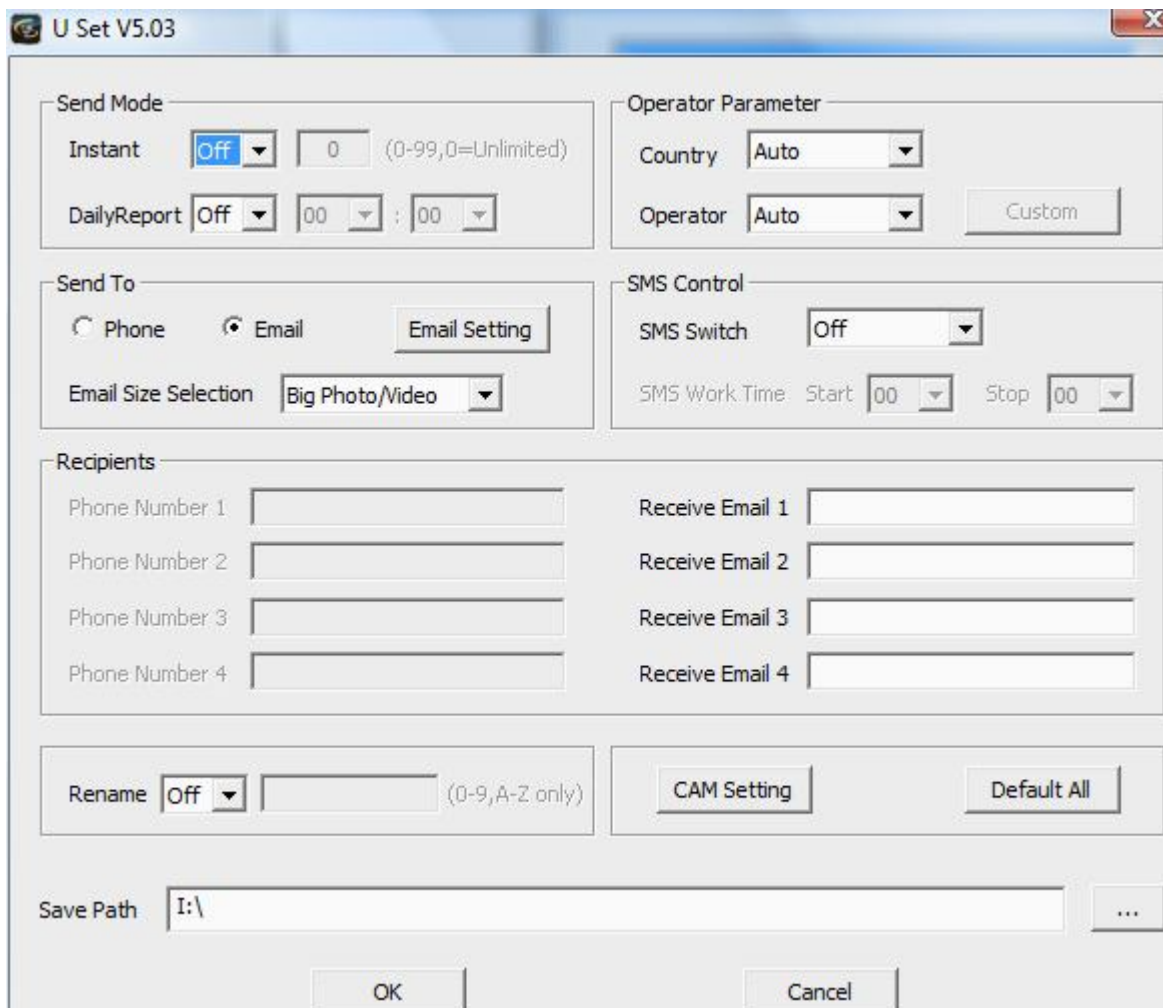


8. Klikkaa U Set asetustyökalu auki jolloin näet seuraavan maantieteellisen valinnan:





9. Valitse alasvetovalikosta "Europe" ja jatka painamalla "OK"
10. Seuraavaksi näet lähetyksasetusten ohjelmointi taulukon



## LÄHETYSASETUSTEN OHJELMOINTI

Lataa edellä kerrotulla tavalla kamerasta Asetustyökalu SD muistikortille ja toimi edellä kuvatulla tavalla kotitietokoneen avulla. Valmis asetustiedosto viedään lopuksi kameraan .BIN tiedostona SD muistikortin avulla jolloin kamera päivittää työkalun avulla tekemäsi tiedoston kameraan. **Muuta huomioitavaa:**

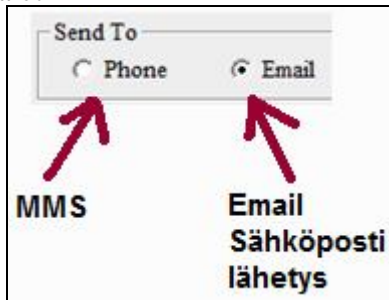
1. Poista SIM kortista PIN koodin kysely oman matkapuhelimen avulla aina ennen SIM kortin käyttöönottoa. PIN koodi tulee poistaa myös ns PrePaid liittymästä

2. Mikäli käytössä on ns PrePaid liittymä, soita sillä koesoitto toiseen puhelinnumeroon niin PrePaid liittymä avautuu käyttöön. Lue tarkemmat ohjeet PrePaid liittymän pakkauksesta
3. Avaa lähetysohjelmointi taulukko SD muistikortilta edellä kerrotulla tavalla
4. Ennen taulukon täyttämistä on valittava miten kuvat halutaan lähettää, sillä asetukset tulee valikoida eri muodossa mikäli halutaan että kamera lähettää joko:

- **E-MAIL sähköpostilähetyksenä kuvat ja videot sähköpostiisi**
  - Valitse SIM kortti jossa on rajatonta 3G yhteyttä tukeva nettiliittymä palvelu avoimna

**TAI**

- **MMS multimediamviestinä matkapuhelinnumeroon**
  - Mikäli kuvat halutaan MMS kuvaviesteinä, on SIM kortin liittymässä oltava nettiliittymä avattuna ja MMS kuvaviestipalvelu paketti auki.



HUOM! Sähköpostilähetyks on kiinteähintaista kuukausiliittymän avulla ja välttää laskuissa yllätyksiä. MMS lähetyks perustuu MMS kuvaviestin hintaan ja on useimmiten kalliimpaa ja ennalta arvaamaton lopullisen laskun kannalta. Pehdy operaattorisi hinnoitteluun ennen käyttöönottoa.

**UOVISION LÄHETTÄVISSÄ KAMEROISSA ON YLEISIMPIEN OPERAATTOREIDEN (Sonera, TeleFinland, Elisa, Saunalahti, DNA) LÄHETYSASETUKSET (3G ja MMS) VALMIIKSI ESIASETETTU KAMERAN ÄLYYN.**

**VOIT TOIMIA SEURAAVIN ERI VAIHTOEHDON ASETTAESSA KAMERA LÄHETYSTILAAN**

## **1. "MAAKOHTAINEN ESIASETUS" (TÄMÄ ASETUSVAIHTOEHTO ON NOPEIN JA YKSINKERTAISIN KÄYTTÄÄ)**

SEURAAVA "Saunalahti ESIMERKKI" ON TEHTY KÄYTTÄEN "MAAKOHTAINEN ESIASETUS" TOIMINTOJA JOSSA KAMERA HAKEE AIVAN KAIKKI TARVITTAVAT LÄHETYSPARAMETRIIT OMALE OPERAATTORILLE ASETUSTYÖKALUSTA. ESIMERKISSÄ KAMERA ASETETAAN LÄHETTÄMÄÄN 5sek HD VIDEO.

**U Set V5.03**

**1. Valitse Instant (välitön) lähetyks päälle**  
 Instant  On  0 (0-99,0=Unlimited)

**2. Valitse 0 = ilman lähetyksrajoitusta**  
 DailyReport  Off  00  :  00

**3. Valitse maaksi Finland = Suomi**  
 Operator Parameter  
 Country  Finland

**4. Valitse oma operaattori**  
 Operator  Saunalahti

**5. Aseta etäohjaus päälle tästä (ei pakollinen)**  
 SMS Control  
 SMS Switch  On(24hour)

**6. Aseta Email jolloin tallenteet saapuvat sähköpostiisi**  
 Send To  
 Phone  Email   
 Email Size Selection  Big Photo/Video

**7. Aseta oma matkapuhelin numero etäkäskeyn antoa varten**  
 Recipients  
 Command Phone   
 Phone Number 2   
 Phone Number 3   
 Phone Number 4

**8. Aseta vastaanottava sähköposti**  
 Receive Email 1   
 Receive Email 2   
 Receive Email 3   
 Receive Email 4

**9. Nimeä kamera josta tallenteet saapuvat**  
 Rename  On  UM785 (0-9,A-Z only)

**10. Aseta muut kamera perus asetukset esim videon lähetyks täältä**  
 Save Path

KOHDAN 9 JÄLKEEN SIIRRY VIELÄ "CAM SETTING" ALATAULUKKON JOSSA VOIT ASETTAA SEURAAVAT ASETUKSET ENNEN SD MUISTIKORTILLE TALLENUSTA:

**Valitse esim 5sek HD video asetukset**      **Valitse PIR liike-tunnistin asetus**

Camera Parameter Setting

Camera Setting

**CAM**

Camera Mode: Video

Camera Scene: Auto

Video Size: 720P

Video Length: 05 Sec

**PIR**

Trigger Mode: PIR Trigger

PIR Sensitivity: Auto

PIR Interval: 02 Min

Time Lapse: 04 Hour

**SYS**

Language: Finnish

Overwrite: On

Beep: Off

**Work Time 1**

Switch: Off

ALL  Mon

Tue  Wed

Thu  Fri

Sat  Sun

Start: 00 : 00

Stop: 00 : 00

**Work Time 2**

Switch: Off

ALL  Mon

Tue  Wed

Thu  Fri

Sat  Sun

Start: 00 : 00

Stop: 00 : 00

**Work Time 3**

Switch: Off

ALL  Mon

Tue  Wed

Thu  Fri

Sat  Sun

Start: 00 : 00

Stop: 00 : 00

**Work Time 4**

Switch: Off

All  Mon

Tue  Wed

Thu  Fri

Sat  Sun

Start: 00 : 00

Stop: 00 : 00

OK      Default      Cancel

**LOPUKSI MUISTA PAINAA OK !!**

**Valitse kieli Suomi**

**Valitse ylikirjoitus päälle**

**Kameran näppäinäänten säätö**

**Voit valita Työajat kameraan milloin aktiivinen**

KUN OK PAINETTU CAM SETTING TAULUKOSTA, PALAAT TAKAISIN ASETUSTYÖKALUN PÄÄVALIKKOOKSI:

U Set V5.03

1. Valitse Instant (välitön) lähetyks päälle

2. Valitse 0 = ilman lähetyksrajoitusta

3. Valitse maaksi Finland = Suomi

6. Aseta Email jolloin tallenteet saapuvat sähköpostiisi HUOM! Mikäli valitset "Phone", kuvat tulevat Multimedia viestinä

7. Aseta oma matkapuhelin numero etäkäskeyjen antoa varten

9. Nimeä kamera josta tallenteet saapuvat

4. Valitse oma operaattori

5. Aseta etäohjaus päälle tästä (ei pakollinen)

8. Aseta vastaanottava sähköposti

10. Aseta muut kamera perus asetukset esim videon lähetyks täältä

Send Mode: Instant  On  0 (0-99,0=Unlimited)

DailyReport:  Off  00  :  00

Operator Parameter: Country: Finland Operator: Saunalahti Custom

Send To:  Phone  Email Email Setting

Email Size Selection: Big Photo/Video

SMS Control: SMS Switch: On(24hour) SMS Work Time: Start: 00 Stop: 00

Recipients: Command Phone: 0507654321 Phone Number 2: Phone Number 3: Phone Number 4: Receive Email 1: erkki.esimerkki@jeemail.com Receive Email 2: Receive Email 3: Receive Email 4:

Rename:  On  UM785 (0-9,A-Z only) CAM Setting: Default All

Save Path: I:\

OK Cancel

TARKASTA LOPUKSI TALLENNUSPOLKU SD MUISTIKORTILLE  
 >>> KLIKKAA OK PAINIKETTA JOLLOIN TIEDOSTO TALLENTUU SD MUISTIKORTILLE  
 >>> VIE SD MUIRSTIKORTTI KAMERAAN JA KÄYNNISTÄ SE SETUP TILAAN  
 >>> KAMERA ILMOITTA "PÄIVITYS ONNISTUI"

"OK" tallennuksen jälkeen asenna lopuksi SD muistikortti kameraan (kamera pois päältä = OFF). Kytke nyt kameraan virta asettamalla virtakytkin SETUP asentoon ja odota n. 3 sekuntia jonka jälkeen LCD näytölle ilmestyy teksti: "Päivitys onnistui". Kun kamera on kirjautunut operaattorin verkkoon, voit siirtää virtakytkimen ON asentoon (kamera päälle). Kamera aktivoituu ja alkaa lähettämään videoita / kuvia, mikäli toimiva SIM kortti asennettu ja asetukset ovat tehty oikein.

## 2. "AUTO"

SEURAAVA SAUNALAHTI ESIMERKKI ON TEHTY KÄYTTÄEN "AUTO" TOIMINTOA JOSSA KAMERA HAKEE AINA TARVITTAVAT LÄHETYSPARAMETRIIT OMALE OPERAATTORILLE AUTOMAATTISESTI MIKÄLI SIIHEN VAIHDETAAN ERI OPERAATTORIN SIM KORTTI MAASTOSSA OLLLESSA. VALITSE KOHTAAN COUNTRY "AUTO" JA KOHTAAN OPERATOR "AUTO" JOLLOIN EMAIL SETTING LAATIKON ALASVETOVALIKOSTA VALITAAN ESIM GMAIL :

The image shows a mobile phone's settings menu. The 'Send Mode' section includes 'Instant' (On) and 'DailyReport' (Off). The 'Operator Parameter' section includes 'Country' (Auto) and 'Operator' (Auto). The 'Send To' section has radio buttons for 'Phone' and 'Email', with 'Email' selected. The 'Recipients' section has four empty text boxes for phone numbers. The 'Sender Email Setting' dialog box is open, showing 'Select Email' as 'gmail', 'SMTP Server' as 'smtp.gmail.com', 'Secure Type' as 'SSL/TLS', and 'SMTP Port' as '465'. There are 'OK' and 'Cancel' buttons at the bottom of the dialog.

- Syötä "E-MAIL SETTING" taulukkoon SSL lähetystä tukevat lähettävän pään sähköpostiosoite esim **GMail** jonka asetukset ovat

SMTP server	smtp.gmail.com
Secure Type	SSL/TLS
SMTP port	465

Aseta oman Gmail sähköpostin salasana (password) ja oikea sähköposti osoite (E-mail ja Account rivit). Parametritiedot voidaan syöttää valitsemalla "other" tila jolloin kaikki taulukon rivit ovat avoinna tietojen syöttöä varten. Toimi samoin muidenkin SSL suojattujen sähköposti tilien käyttöönoton aikana

- SIM kortin oltava paikoillaan käynnistyksen aikana ja PIN koodin kysely pois päältä  
Lähettävän pään sähköposti säilyy aina samana ja kameraan voidaan eri operaattorin SIM kortti ilman että asetuksia tarvitsee muuttaa operaattorin vuoksi

U Set V5.03

**Send Mode**  
Instant  On  0 (0-99,0=Unlimited)  
DailyReport  Off  00  :  00

**Operator Parameter**  
Country  Auto   
Operator  Auto

**Send To**  
 Phone  Email   
Email Size Selection  Big Photo/Video

**SMS Control**  
SMS Switch  On(24hour)   
SMS Work Time: Start  00  Stop  00

**Recipients**

Command Phone	<input type="text" value="0507654321"/>	Receive Email 1	<input type="text" value="erkki.esimerkki@jeemail.com"/>
Phone Number 2	<input type="text"/>	Receive Email 2	<input type="text"/>
Phone Number 3	<input type="text"/>	Receive Email 3	<input type="text"/>
Phone Number 4	<input type="text"/>	Receive Email 4	<input type="text"/>

**Rename**  On  UM785 (0-9,A-Z only)

Save Path

TÄYTETTYÄSI TAULUKON JA AUTO KOHDAN EMAIL SETTING OSIOSSA, SIIRRY VIELÄ "CAM SETTING" ALATAULUKKOOKSI JOSSA VOIT ASETTAA SEURAAVAT ASETUKSET ENNEN SD MUISTIKORTILLE TALLENUSTA:

**Valitse esim 5sek HD video asetukset**      **Valitse PIR liiketunnistin asetus**

Camera Parameter Setting

Camera Setting

**CAM**

Camera Mode: Video

Camera Scene: Auto

Video Size: 720P

Video Length: 05 Sec

**PIR**

Trigger Mode: PIR Trigger

PIR Sensitivity: Auto

PIR Interval: 02 Min

Time Lapse: 04 Hour

**SYS**

Language: Finnish

Overwrite: On

Beep: Off

**Work Time 1**

Switch: Off

Start: 00 : 00

Stop: 00 : 00

ALL  Mon   
 Tue  Wed   
 Thu  Fri   
 Sat  Sun

**Work Time 2**

Switch: Off

Start: 00 : 00

Stop: 00 : 00

ALL  Mon   
 Tue  Wed   
 Thu  Fri   
 Sat  Sun

**Work Time 3**

Switch: Off

Start: 00 : 00

Stop: 00 : 00

ALL  Mon   
 Tue  Wed   
 Thu  Fri   
 Sat  Sun

**Work Time 4**

Switch: Off

Start: 00 : 00

Stop: 00 : 00

ALL  Mon   
 Tue  Wed   
 Thu  Fri   
 Sat  Sun

OK      Default      Cancel

**LOPUKSI MUISTA PAINAA OK !!**

**Valitse kieli Suomi**

**Valitse ylikirjoitus päälle**

**Kameran näppäinänten säätö**

**Voit valita Työajat kameraan milloin aktiivinen**

KUN OK PAINETTU CAM SETTING TAULUKOSTA, PALAAT TAKAISIN ASETUSTYÖKALUN PÄÄVALIKKOOKOON:



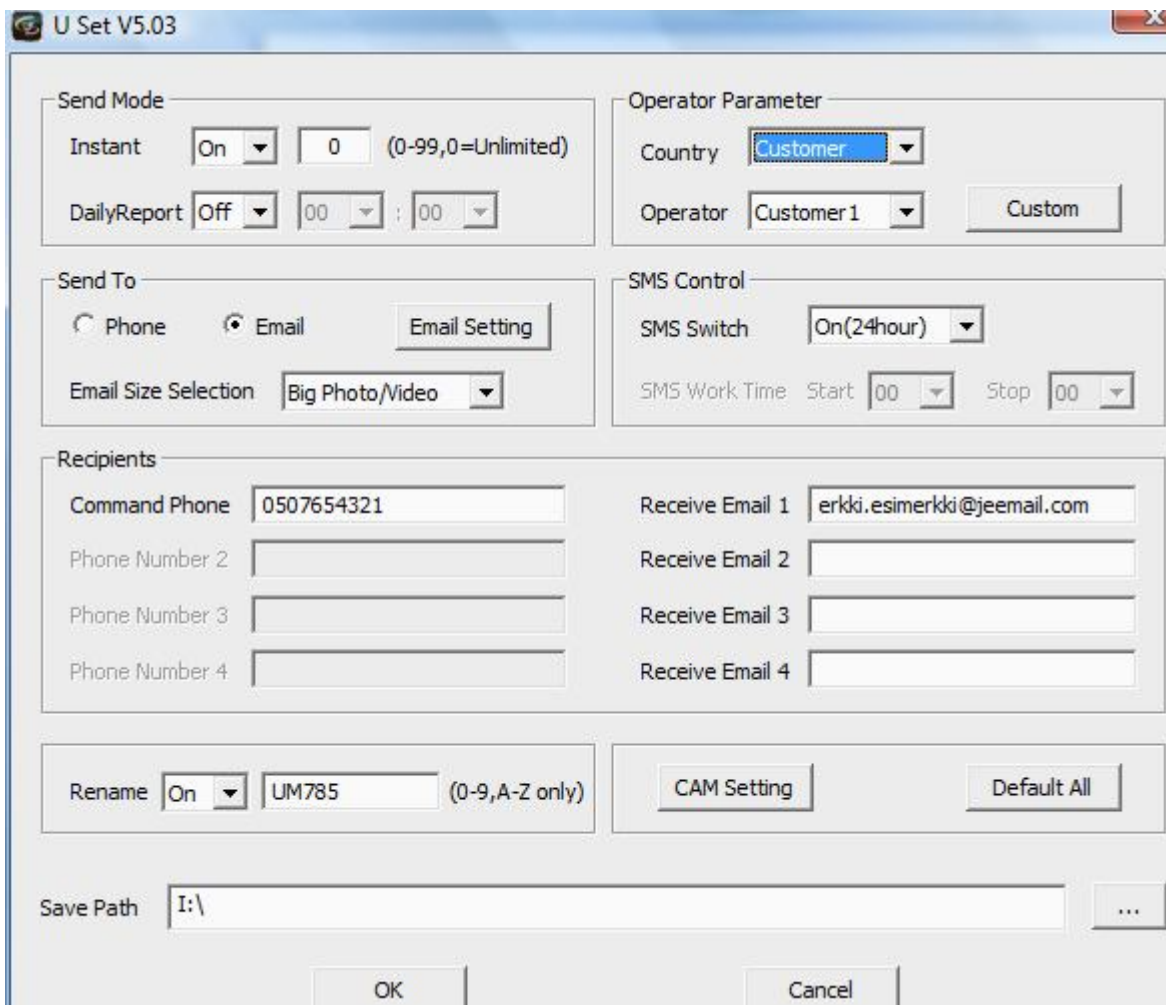
<b>Send Mode</b> Instant <input type="checkbox"/> On <input type="text" value="0"/> (0-99,0=Unlimited) DailyReport <input type="checkbox"/> Off <input type="text" value="00"/> : <input type="text" value="00"/>	<b>Operator Parameter</b> Country <input type="text" value="Auto"/> Operator <input type="text" value="Auto"/> <input type="button" value="Custom"/>
<b>Send To</b> <input type="radio"/> Phone <input checked="" type="radio"/> Email <input type="button" value="Email Setting"/> Email Size Selection <input type="text" value="Big Photo/Video"/>	<b>SMS Control</b> SMS Switch <input type="text" value="On(24hour)"/> SMS Work Time Start <input type="text" value="00"/> Stop <input type="text" value="00"/>
<b>Recipients</b> Command Phone <input type="text" value="0507654321"/> Phone Number 2 <input type="text"/> Phone Number 3 <input type="text"/> Phone Number 4 <input type="text"/>	Receive Email 1 <input type="text" value="erkki.esimerkki@jeemail.com"/> Receive Email 2 <input type="text"/> Receive Email 3 <input type="text"/> Receive Email 4 <input type="text"/>
Rename <input type="checkbox"/> On <input type="text" value="UM785"/> (0-9,A-Z only)	<input type="button" value="CAM Setting"/> <input type="button" value="Default All"/>
Save Path <input type="text" value="I:\"/> <input type="button" value="..."/>	
<input type="button" value="OK"/> <input type="button" value="Cancel"/>	

CAM SETTING "OK" tallennuksen jälkeen tarkasta lopuksi tallennuspolku SD muistikortille.

Sen jälkeen paina OK jolloin tekemäsi tiedosto siirtyy SD muistikortille. Asenna lopuksi SD muistikortti kameraan (kamera pois päältä = OFF). Kytke nyt kameraan virta asettamalla virtakytkin SETUP asentoon ja odota n. 3 sekuntia jonka jälkeen LCD näytölle ilmestyy teksti: "Päivitys onnistui". Kun kamera on kirjautunut operaattorin verkkoon, voit siirtää virtakytkimen ON asentoon (kamera päälle). Kamera aktivoituu ja alkaa lähettämään videoita / kuvia, mikäli toimiva SIM kortti asennettu ja asetukset ovat tehty oikein.

### 3. "CUSTOM"

SEURAAVA ESIMERKKI ON TEHTY KÄYTTÄEN "CUSTOM" TOIMINTOA JOSSA KAMERAAN VOIDAAN MANUAALISESTI SYÖTTÄÄ HALUTUT OMAT KUSTOMOIDUT LÄHETYSPARAMETRIT KAIKILLE RIVEILLE. **TÄMÄ ASETUSVAIHTOEHTO ON HITAIN JA EHDOTTOMASTI HANKALIN.**

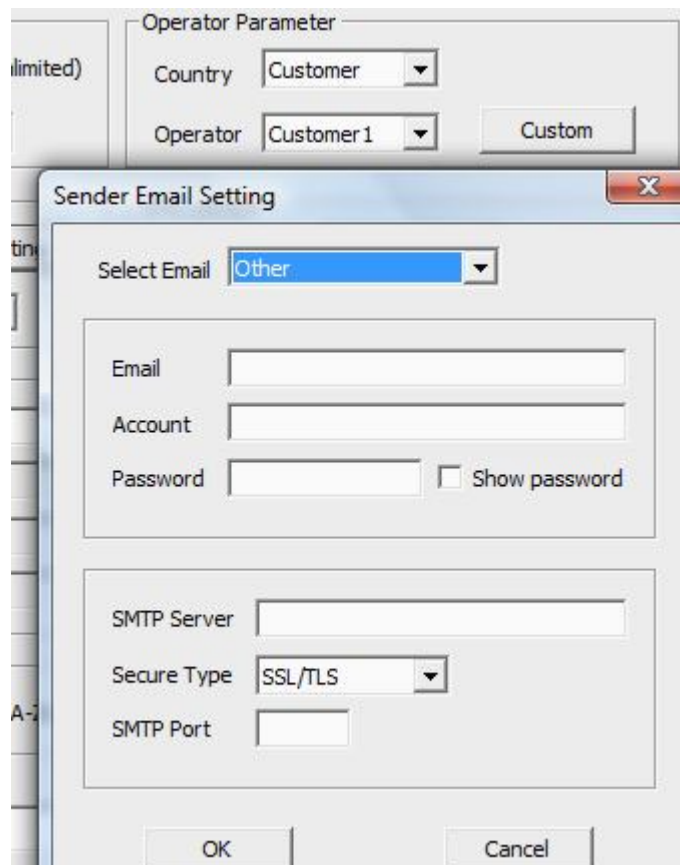


Valitse Country: Customer

Valitse Operator: Customer1

**Klikkaa seuraavaksi Email setting** ja valitse sieltä alasvetovalikon alimmainen: Other

Täytä seuraavat kentät oman operaattorin mukaisesti ja lopuksi OK:



## ESIMERKKEJÄ ERI OPERAATTOREIDEN ASETUSPARAMETREISTÄ KÄYTTÄEN SSL SUOJATTUA LÄHETYSTÄ

<b>Parametri</b>	<b>Saunalahti</b>	<b>Saunalahti PrePaid</b>
<b>Email</b>	sender@uovision.de	sender@uovision.de
<b>Account</b>	sender@uovision.de	sender@uovision.de
<b>Password</b>	uov12345	uov12345
<b>SMTP server</b>	smtp.1und1.de	smtp.1und1.de
<b>Secure type</b>	SSL/TLS	SSL/TLS
<b>SMTP port</b>	465	465

<b>Parametri</b>	<b>Elisa</b>	<b>DNA / DNA PrePaid</b>
<b>Email</b>	sender@uovision.de	sender@uovision.de
<b>Account</b>	sender@uovision.de	sender@uovision.de
<b>Password</b>	uov12345	uov12345
<b>SMTP server</b>	smtp.1und1.de	smtp.1und1.de
<b>Secure type</b>	SSL/TLS	SSL/TLS
<b>SMTP port</b>	465	465

<b>Parametri</b>	<b>Sonera</b>	<b>TeleFinland / TF PrePaid</b>
<b>Email</b>	sender@uovision.de	sender@uovision.de
<b>Account</b>	sender@uovision.de	sender@uovision.de
<b>Password</b>	uov12345	uov12345
<b>SMTP server</b>	smtp.1und1.de	smtp.1und1.de
<b>Secure type</b>	SSL/TLS	SSL/TLS
<b>SMTP port</b>	465	465

### ESIMERKKI Gmail tai muu SSL suojattu yhteys

Mikäli haluat käyttää omaa Gmail sähköpostitiliä niin valitse alasvetovalikosta "Gmail" jolloin asetustaulukko asettaa valmiiksi:

SMTP server smtp.gmail.com  
Secure Type SSL/TLS  
SMTP port 465

Aseta myös oman sähköpostin salasana ja oikea sähköposti osoite. Samat parametritiedot voidaan syöttää valitsemalla "other" tila jolloin kaikki taulukon rivit ovat avoimia tietojen syöttöä varten. Toimii samoin muidenkin SSL suojattujen sähköposti tilien käytön aikana.

**Aseta seuraavaksi myös Operator Parameter.** Täytä seuraavat kentät oman operaattorin mukaisesti ja lopuksi OK (osa riveistä jää tyhjiksi esim account ja password):

Operator Parameter

Country Customer

Operator Customer 1 Custom

Operator Parameter Setting

MMS

URL

Gateway 0 . 0 . 0 . 0

APN Port 0

Account

Password

GPRS

APN

Account

Password

OK Cancel

<b>Parametri</b>	<b>Saunalahti</b>	<b>Saunalahti PrePaid</b>
<b>URL</b>	http://mms.saunalahti.fi:8002/	http://mms.elisa.fi

Gateway	62.142.4.197	213.161.41.57
APN	mms.saunalahti.fi	mms
Port	8080	80
GPRS APN	internet.saunalahti	internet

**Parametri Elisa**  
URL http://mms.elisa.fi  
Gateway 213.161.41.57  
APN mms  
Port 80  
GPRS APN internet

**DNA / DNA PrePaid**  
http://mms.dnainland.fi  
10.1.1.2  
mms  
8080  
internet

**Parametri Sonera**  
URL http://mms.sonera.fi:8002  
Gateway 195.156.025.033  
APN wap.sonera.net  
Port 80  
GPRS APN internet

**TeleFinland / TF PrePaid**  
http://mms.sonera.fi:8002  
195.156.025.033  
wap.sonera.net  
80  
internet

TÄYTETTYÄSI TAULUKON JA AUTO KOHDAN EMAIL SETTING OSIOSSA SEKÄ OPERATOR PARAMETER OSIOSSA, SIIRRY VIELÄ "CAM SETTING" ALATAULUKKOOKUN JOSSA VOIT ASETTAA SEURAAVAT ASETUKSET ENNEN SD MUISTIKORTILLE TALLENUSTA:

**Valitse esim 5sek HD video asetukset**

**Valitse PIR liiketunnistin asetus**

Camera Parameter Setting

Camera Setting

**CAM**

Camera Mode Video

Camera Scene Auto

Video Size 720P

Video Length 05 Sec

**PIR**

Trigger Mode PIR Trigger

PIR Sensitivity Auto

PIR Interval 02 Min

Time Lapse 04 Hour

**SYS**

Language Finnish

Overwrite On

Beep Off

Work Time 1

Switch Off

ALL  Mon

Tue  Wed

Thu  Fri

Sat  Sun

Start 00 : 00

Stop 00 : 00

Work Time 2

Switch Off

ALL  Mon

Tue  Wed

Thu  Fri

Sat  Sun

Start 00 : 00

Stop 00 : 00

Work Time 3

Switch Off

ALL  Mon

Tue  Wed

Thu  Fri

Sat  Sun

Start 00 : 00

Stop 00 : 00

Work Time 4

Switch Off

ALL  Mon

Tue  Wed

Thu  Fri

Sat  Sun

Start 00 : 00

Stop 00 : 00

OK Default Cancel

**LOPUKSI MUISTA PAINAA OK !!**

Valitse kieli Suomi

Valitse ylikirjoitus päälle

Kameran näppäinänten säätö

Voit valita Työajat kameraan milloin aktiivinen

KUN OK PAINETTU CAM SETTING TAULUKOSTA, PALAAT TAKAISIN ASETUSTYÖKALUN PÄÄVALIKKOOKUN:

U Set V5.03

Send Mode  
 Instant  On  (0-99,0=Unlimited)  
 DailyReport  Off  :

Operator Parameter  
 Country   
 Operator

Send To  
 Phone  Email   
 Email Size Selection

SMS Control  
 SMS Switch   
 SMS Work Time: Start  Stop

Recipients  
 Command Phone   
 Phone Number 2   
 Phone Number 3   
 Phone Number 4   
 Receive Email 1   
 Receive Email 2   
 Receive Email 3   
 Receive Email 4

Rename  On  (0-9,A-Z only)

Save Path

CAM SETTING "OK" tallennuksen jälkeen tarkasta lopuksi tallennuspolku SD muistikortille

"OK" tallennuksen jälkeen asenna lopuksi SD muistikortti kameraan (kamera pois päältä = OFF). Kytke nyt kameraan virta asettamalla virtakytkin SETUP asentoon ja odota n. 3 sekuntia jonka jälkeen LCD näytölle ilmestyy teksti: "Päivitys onnistui". Kun kamera on kirjautunut operaattorin verkkoon, voit siirtää virtakytkimen ON asentoon (kamera päälle). Kamera aktivoituu ja alkaa lähettämään kuvia, mikäli toimiva SIM kortti asennettu ja asetukset ovat tehty oikein.

## KAMERAN ETÄOHJAUS JA ETÄKOMENNOT

Kameraa voidaan etäohjata omalla matkapuhelimella tekstiviestikomennoin TAI ilmaisen Uovision Android CamCtrl\_M sekä Windows APP sovelluksen avulla:



Lataa oma ANDROID "CamCtrl\_M" – sovellus Google Play kaupasta hakusanalla Uovision tai WINDOWS APP osoitteesta: [www.uovisionsuomi.fi](http://www.uovisionsuomi.fi)

Kaksisuuntainen kommunikaatio kameran ja käyttäjän välillä antaa uusia mahdollisuuksia käyttäjälleen. Tämä toiminto kytketään päälle asetustaulukon kohdassa:

### SMS Control

ON = päällä

OFF = pois päältä

Send To <input type="radio"/> Phone <input checked="" type="radio"/> Email <input type="button" value="Email Setting"/>		SMS Control SMS Switch <input type="button" value="On(24hour)"/>	
Email Size Selection <input type="button" value="Big Photo/Video"/>		SMS Work Time Start <input type="button" value="00"/> Stop	
Recipients Command Phone <input type="text" value="0507654321"/> Receive Email 1 <input type="text" value="erkki.esimerkki@jeema"/>			

Toiminnon ollessa päällä kamera kuluttaa hieman normaalia enemmän virtaa verrattuna esim. kameraa käytettäessä kameraa ainoastaan lähettävänä kamerana (SMS Control: OFF).

- Mikäli kameralta pyydetään kuvia tai vaihdetaan asetuksia usein etänä, toiminnot kuluttavat luonnollisesti normaalia enemmän virtaa

Toiminto toimii seuraavasti:

- Kirjoita tekstiviestikomento omalla matkapuhelimella normaalin tekstiviestin tapaan ja lähetä se kamerassa olevaan SIM kortin puhelinnumeroon. Kameran tulee olla päällä ja operaattorikohtaiset lähetysasetukset asetettuina. Esim. komento "Ota kuva/video ja lähetä"
  - Kirjoita tekstiviesti: #110# ja lähetä se SIM kortin puhelinnumeroon
  - Odota n. 2 min kunnes vastaanotat kuvan/videon ennalta määrättyyn sähköpostiin tai numeroon

Useimmissa matkapuhelimissa on tekstiviestin onnistuneen lähetyksen kuittaus, "Viesti toimitettu". Toiminnon avulla on helppo vahvistua kameran vastaanottaneen viestin. Odota aina että edellinen tekstiviestinä lähetetty etäkomento menee perille ja näet viestinvälitys kuittauksen ennen mahdollisen uuden tekstiviesti komennon lähettämistä.

### Tekstiviestikomennot

Viesti	Toiminto
<b>KUVAUS</b>	
#110#	Ota kuva/video ja lähetä
#360#	Sijainti (saapuvat tekstiviestinä pääkäyttäjälle)
#370#	Kameran tila (status tiedot)
#330#1#5#	5sek HD videokuvaustila: resoluutio 720P HD ja pituus 5 sek
#310#0#	Kameramoodi: Still kuvaus
#310#1#	Kameramoodi: Video kuvaus
#310#2#	Kameramoodi: Still kuva + Video kuvaus
<b>KAMERA NÄKYMÄN VAIHTO (0 = Auto, 1 = Lähikohde, 2 = Liikkuva kohde, 3 = Liikkumaton kohde, 4 = 2 pulssia, 5 = 3 pulssia, 6 = Hakeva kohde)</b>	
#320#0#	Kamera näkymä tarkennus kohdistus Auto (0)
<b>KAMERA NÄKYMÄ KUSTOMOITUASETUS:</b>	
	<ul style="list-style-type: none"> <li>○ RESOLUUTIO (0 = 1.3MP, 1 = 3MP, 2 = 8MP, 3 = 10MP, 4 = 12MP) /</li> <li>○ SALAMA TEHO (0 = matala, 1 = normaali, 2 = korkea) /</li> <li>○ KUVAPULSSI (0 = 1 kuva, 1 = 2 kuvaa, 2 = 3 kuvaa, 9 = 10 kuvaa)</li> </ul>
#320#7#4#1#2#	Kustomoitu asetus resoluutio 12MP (4), salama teho normaali (1), kuvapulssi 3 kuvaa (2)
<b>WiFi</b>	
#140#0#	WiFi SD muistikortti päälle
#140#1#	WiFi SD muistikortti pois päältä
<b>ETÄOHJAUS &amp; LÄHETYS</b>	
#240#0000#0000#	Etäohjaus päällä 24h
#240#1830#2030#	Etäohjaus päällä esim klo 18.30 – 20.30 välisenä aikana
#220#0#10#	Välitön lähetys, max kuvamäärä 10kpl (arvo 0 = rajaton lähetys, muut arvot 1-99)
#220#1#2030#	Päiväraportti klo 20.30
#220#2#10#2030#	Välitön lähetys max kuvamäärä 10kpl + päiväraportti klo 20.30
#230#0#	Lähetä puhelimeen multimediasivestinä (MMS)
#230#1#	Lähetä tallenteet sähköpostitse (e-mail sähköpostilähetys)
#230#1#0#	Lähetä tallenteet sähköpostiin korkearesoluutio kuvina/videoina
#230#1#1#	Lähetä tallenteet sähköpostiin pieni resoluutioisena kuvana
<b>PIR LIIKETUNNISTIN (m1 = 1 minuutti, h1 = 1 tunti, herkkyys: 0 matala, 1 = auto ja 2 = korkea)</b>	
#350#0#m1#2#	PIR liiketunnistin päällä, 1 min viive – Korkea herkkyys

#350#0#m2#2# PIR liiketunnistin päällä, 2 min viive – Korkea herkkyys  
 #350#1#h24# PIR liiketunnistin pois päältä, Aikavälikuvaus lähettää yhden tarkistuskuvan kerran vuorokaudessa (h24)  
 #350#1#h1# PIR liiketunnistin pois päältä, Aikavälikuvaus lähettää yhden tarkistuskuvan tunnissa (h1)

*Esimerkki:*

#350#0#m3#1# esim PIR liiketunnistin säätö 3min viive ja herkkyys Auto (m3 = 3min, herkkyys: auto)

PIR LIIKETUNNISTIN JA AIKAVÄLIKUVAUS YHTÄ AIKAA PÄÄLLÄ (m1 = 1 minuutti, h1 = 1 tunti, herkkyys: 0 matala, 1 = auto ja 2 = korkea)  
 #350#2#m2#2#h24# PIR liiketunnistin + Aikavälikuvaus esim PIR viive 2min (m2) ja PIR herkkyys korkea (2) ja Aikavälikuvaus kerran vuorokaudessa (h24)

*Esimerkki:*

#350#2#m1#1#h12# PIR liiketunnistin + Aikavälikuvaus esim PIR viive 1min (m1) ja PIR herkkyys Auto (1) ja Aikavälikuvaus kerran 12 tunnin välein (h12)

#### KÄYTTÄJÄT LISÄYS

#210# tähän matkapuhelinnumero# Lisää puhelinnumero (jos MMS kuvälähetys valittuna)  
 #211# tähän sähköpostiosoite# Lisää sähköposti (jos data kuvälähetys valittuna)  
 #211# tähän sähköpostiosoite#tähän.toinen.sähköpostiosoite# Lisää kaksi sähköpostiosoitetta

#### KAMERAN PÄÄKÄYTTÄJÄ JA SEN MÄÄRITTÄMINEN

Kameran etäkomennot voi suorittaa ainoastaan kameran "Pääkäyttäjä". Kameran pääkäyttäjää määritetään asennustyökalussa samanaikaisesti kun tehdään lähetysasetusten ohjelmointi asetustaulukon avulla. Lisää asetustaulukkoon oma matkapuhelinnumero kohtaan "Command Phone". Matkapuhelinnumeron tulee olla muodossa esim.0507654321

#### 2G (tai 3G) LANGATTOMAT GSM PEITTOALUEET

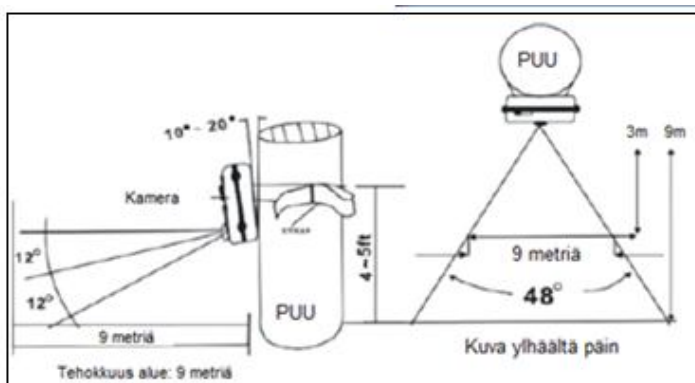
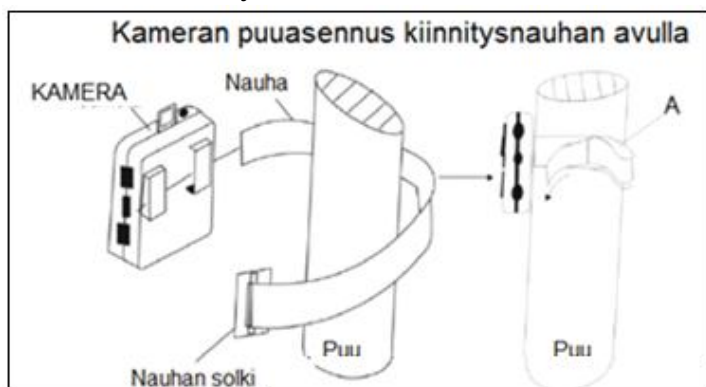
Esim. Suomessa Sonera ja Elisa teleoperaattoreilla ovat kattavat langattomat peittoalueet myös harvaan asutuilla alueilla. Liittymää hankkiessa kannattaa ensin selvittää teleoperaattorien tarjoamat 3G tai 2G peittoalueet aiotulle kameran sijoituspaikalle. Mikäli alueella ei toimi 2G nettiyhteys, kameraa ei ole mielekästä asettaa lähettämään kuvia E-MAIL sähköpostilähetystenä nettiyhteydellä. MMS kuvaviestilähetys toimii mikäli 2G datayhteys ei alueella toimi.

#### HUOMIOITAVAA KÄYTTÖTURVALLISUUDESTA

Laitte ei ole lelu joten älä jätä sitä lasten ulottuville. ÄLÄ jätä paristoja laitteen sisään pitempi aikaisen varastoinnin ajaksi paristojen vuotovaaran vuoksi. Takuu ei kata käyttäjän aiheuttamista käyttövirheistä aiheutuneita vikoja. Laitteella on 1 vuoden (12kk) takuu valmistus ja materiaalivirheille.

#### KAMERAN ASENTAMINEN PUUHUN

Kamera kannattaa kiinnittää tarpeeksi suureen puuhun sillä tuuli huojuttaa ohutrunkoisia puita herkemmin ja se saattaa aiheuttaa kuvauksen aikana liikettä tai turhia kuvia. Risut, pitkät heinät ja pienet huojuvat oksat kuvauslinjalla ovat myös häiriötekijöitä kuvatessa. Älä myöskään asenna kameraa vasten nousevaa tai laskevaa aurinkoa sillä se saattaa aiheuttaa häiriötä valotuksessa. Kamera kannattaa myös suojata utelioiden katseilta ja huomioitava esim talviset keliolosuhteet. Älä kiristä kameran kiinnitysvyötä liian tiukalle sillä tuo saattaa tapaturmaisesti katkaista kameran kiinnityskorvat.



## ASETA KAMERA AIOTUN KOHTEEN "RINNANKORKEUDELLE" SUORAAN ETEENPÄIN VAAKATASOSSA.

### Ennen kuvauksen aloittamista varmista maanomistajan / kiinteistön haltijan lupa kuvaamiseen alueella

#### Yleisiä kysymyksiä:

1. Signaalitiedon mukaan kamera on vain 2G verkossa?
  - Kamera valitsee lähettämiseen aina parhaimman mahdollisen verkon riippuen:
    - Minkä operaattorin liittymää käytät
    - Mikä liittymätyyppi on kyseessä
    - Millainen on operaattorin peittoalue kyseisessä kohteessa
2. Mistä tiedän mikä on kameralleni paras liittymä?
  - Mikäli kamerasi lähettää 5 sek HD videot silloin liittymäsi on kameran toimintaan sopiva ja se käyttää aina valitsemaansa parasta datayhteyttä (yleensä 3G)
3. Kamera ilmoittaa "No SIM" kaikilla SIM korteilla
  - Tarkasta ulkoisen akun tai virtalähteen tilanne
  - Tarkasta paristojen kunto
4. Kamera lopetti yllättäen lähettämisen?
  - Prepaid liittymä saattaa olla käytetty loppuun. Lataa tarvittaessa operaattorin www sivuilta lisää puheaikaa SIM kortin numeroon
  - Paristot ovat tyhjä tai niiden kunto heikko. Käytössä ladattavia 1.2V akkuparistoja?
  - Mikäli käytössä G-mail sähköposti, tarkasta myös "Roskaposti" kansio
  - Tarkasta ettei "AIKAVÄLIKUVAUS" ole päällä
5. Liiketunnistin ei ota kaukaa?
  - Tarkasta paristojen kunto, käytä talvella akkua
  - Tarkasta ettei käytössä ole ladattavat akkuparistot, jotka eivät anna kameralle yhtä paljon virtaa kuin 1.5V alkalit
  - Tarkasta ja kokeile kuvausta toisella SD muistikortilla
6. Kamera ottaa liikaa kuvia ja kuvissa ei näy mitään?
  - Aseta liiketunnistin Auto tai Matala asentoon. Korkea asento ottaa kohteet kaukaa ja myös leveältä, jolloin esim kameran takaa eteen siirtyvät kohteet ovat laukaisseet kameran ja kohde ei ole ennättänyt kuvaan
  - Katso kuvasta mikä on ollut tallentunut lämpötila tieto. Mikäli lämpötilatieto on ollut korkeampi kuin vuodenaikaan kuuluva lämpötila, on mahdollista että aurinko on lämmitänyt kameraa tai puunrunkoa missä se on ollut kiinnitetty. Vasten kameraa paistava aurinko ja sen lämpösäteily aiheuttaa PIR lämpöliiketunnistimelle väärän hälytyksen. Tämä voi tapahtua erityisesti silloin jos kamera on kohtisuoraan vasten paistavaa aurinkoa esim. klo 12 – 14 välisenä aikana
  - Vaihda SD muistikortti. Viallinen tai epäyhteensopiva SD muistikortti aiheuttaa liiallista kuvausta (älä käytä micro SD korttia)
7. Inframusta salama ylivalottaa tai yökuvat ovat mustat?
  - Katso onko asetus 12m jolloin 100% ledeistä päällä
  - 6m asetuksella vain 30 lediä (50%) päällä
8. Mikä on hyvä liiketunnistimen VIIVE aika?
  - Kun lähetystoiminto on päällä 3G alueella, aseta VIIVE esim 30sek. jolloin kamera ehtii lähettää edellisen kuvan ennen uuden ottamista
  - Kun lähetystoiminto ei ole päällä, VIIVE voi olla erittäin lyhytkin esim. 1 sek
  - 5sek HD (720P) videolähetykselle viive voi olla aluksi olla esim 2min josta sitä voi kokeilla lyhentää
9. Kamera ei lähetä kuvia uudella SIM kortilla?
  - Mikäli olet valinnut MMS lähetysoikeudet, SIM kortin liittymässä täytyy olla pieni datapaketti ja MMS kuvien lähetysoikeus päällä
  - Poista uudesta SIM kortista PIN koodin kysely omalla matkapuhelimella
  - Onko PrePaid liittymä avattu eli ensimmäinen testisoitto soitettu matkapuhelimella? Lue PrePaidin avausohjeet mukana tulleen liittymän ohjeista
  - Katso ja tarkasta ovatko lähetysoikeudet ja sähköpostiosoitteet oikein. Kamera ei lähetä jos lähetysoikeuksissa on yksikin kirjoitusvirhe tai yksikin väärä sähköpostiosoite
  - Mikäli käytössä G-mail, tarkasta "Roskaposti" kansio
10. Kamera ei tallenna?
  - Tarkasta SD muistikortti ja vaihda se tarvittaessa uuteen
  - Tarkasta ettei käytössäsi ole micro SD muistikortti (adapterilla) ja vaihda tavallinen SD muistikortti kameraan. Kamera ei toimi micro SD muistikortilla
  - SD muistikortin lukitus on päällä
11. Asetustyökalu ei tallennu uudelle SD muistikortille?
  - Formatoi (alusta) SD muistikortti ensin kameralla. Alustus toiminto löytyy SYS valikosta
12. Lämpötilamittari näyttää liian kylmää?
  - Mittarin toleranssi on +/- 3C astetta
13. Kamera ei lähettänyt kaikkia kuvia tai videoita?

Eri operaattoreiden paikallisessa verkossa voi olla ruuhkaa ja lähetykset eivät onnistuneet (verkko varattu). Valitse alueelle hyvän kenttävoimakkuuden omaava verkkopalvelujen toimittaja jolla on voimakas signaali. Tarkasta myös käytössä oleva SIM kortti ja sen toimivuus.

\* Pyydä tarvittaessa operaattorilta dataliikenne- ja lähetysoikeusraportti ja vertaa kirjautuneita lähetysoikeuksia vs saapuneet kuvat. Kamera on saattanut aloittaa lähetyksen mutta yhteyden on katkennut lähetyksen aikana jonka vuoksi kuva ei saapunut.



- \* Tarkasta ovatko lähetyasetukset oikein
- \* Katso ettei TYÖAIKATAULU estä kuvaamista esim väärin asetetut alkamis (start) ja loppumis (stop) ajat
- \* Kameraa ei saa käyttää liian kylmissä olosuhteissa: Käyttölämpötila: -30°C .... +60°C

14. Login Fail (kirjautumisvirhe ilmoitus) teksti operaattorin nimen paikalla?
  - Poista SIM kortti ja asenna uudestaan
  - PrePaid maksuaika on loppu
  - Kokeile toimintaa toisella / uudella SIM kortilla (SIM kortti voi olla viallinen)
15. Kamera tyhjentää paristot vuorokaudessa?
  - Vaihda SD muistikortti. Epäyhteensopiva kortti voi jumia kameran jatkuvasti päälle
  - Heikko operaattorin kenttä pakottaa kameran hakemaan parempaa signaalia tiuhempaan
16. Vältä lähettämästä useita tekstiviestikomentoja kameralle peräjälkeen. Kameran toiminta voi häiriintyä useiden päällekkäisten pyyntöjen saapumisen vuoksi
17. Kamera ei reagoinut lähetettyyn etäkäsky komentoon (esim #110#) ?
  - Kamera on mobiililaitte, kuten matkapuhelinkin ja kenttä voi olla alueellisesti tilapäisesti heikko.
18. Tekstiviestien perille meno kameralle saakka riippuu usein teleoperaattorista. Esim juhlapyhinä tekstiviestikeskuksissa voi olla ruuhkaa.
  - Tyhjennä kameran SIM kortilta sinne saapuneet "roska" tekstiviestit säännöllisesti
  - Aseta kameran liittymään "MAINOSESTO" tekstiviestein saapuvien mainosten estämiseksi
19. Värät ja valoisuus vaihtelevat kuvien välillä
  - Kamera määrittää värät ja valkotasapainon automaattisesti jolloin valonvoimakkuus voi vaihdella kuvien välillä
  - Kuvasarjoissa ensimmäinen kuva otetaan nopeasti jolloin valon mittaus vaihtelee seuraavissa kuvissa ja voi aiheuttaa valoisuuden vaihtelua
20. Kamera ottaa tyhjiä kuvia/videoita
  - Tarkasta että kamera on asennettu kiinteästi. Tuulella kameraa heiluttava puu saattaa aiheuttaa tyhjiä kuvia
  - Säädä kameran PIR liiketunnistimen toimintasektori vapaalle alueelle
  - Poista oksat ja ruohot kameran edestä
  - Läheltä kameraa ja nopeasti liikkuva kohde voi aiheuttaa tyhjän kuvan jolloin kamera ei ehdi ottaa siitä kuvaa
  - Aurinko ja lämpöaallot voivat myös aiheuttaa kameran laukaisemisen
  - Älä aseta kameraa vasten nousevaa tai laskevaa aurinkoa
  - Älä aseta kameraa virtaavan tai auringossa väreilevän veden ääreen
21. Kuvat ovat epäselviä
  - Kuvantarkkuuteen vaikuttaa useita eri tekijöitä
  - Epäselvät kuvat voivat aiheutua tarkennuksesta: kameran etäisyys kohteesta, puut, pensaat, voivat vaikuttaa tarkennukseen
  - Sumu, kondensio, vesipisararat, lumi, pöly, suora auringonvalo, voivat heikentää kuvanlaatua
  - Jos kohde liikkuu se voi aiheuttaa epäselvyyttä kuvissa. Tämä korostuu hämärässä
22. **Kuvatuissa videoleikkeistä kuuluu vain ääni mutta kuvaa ei näy?**
  - Vanha Windows Media Player ei välttämättä toista isoja HD tason videoleikkeitä. Lataa netistä veloituseton esim: VLC Player tai GOM Player ohjelma

**Lähetettyihin kuviin tallentuvat aikaleima ja muut tiedot:**



Mahdollisissa ongelmatilanteissa tai muissa kysymyksissä ota tarvittaessa yhteys Uovision myyjääsi.

#### **TAKUUTIEDOT**

Valmistajan rajoitettu takuu: Tällä kameralla on tehtaan myöntämä 12kk takuu alkaen ostopäivästä. Takuu koskee valmistus- tai materiaalivirheitä. Takuu on voimassa kun kamera on ostettu valtuutetulta jälleenmyyjältä. Takuutilanteessa laite ensisijaisesti korjataan tai korvataan vastaavalla tuotteella. Esitä takuutilanteessa ostokuitti. Takuu kattaa vain kameran normaalikäytössä aiheutuneet viat jotka johtuvat valmistus- tai materiaalivirheestä. Takuu ei korvaa kameran normaalia kulumista käytössä. Takuu on voimassa vain mikäli kameraa ei ole omatoimisesti korjattu tai modifioitu, kameran merkit kuten sarjanumero on tallella, kamera ei ole vaurioitunut ulkoisesta iskusta, väärinkäytöstä tai muusta käyttäjän huolimattomuudesta. Mahdollisen tuotevikaepäilyn esiinnyttyä ota viipymättä heti yhteys ensisijaisesti kameran myyjään.

**VALMISTAJAN KOTISIVUT: [www.uovision.com](http://www.uovision.com)**  
**Suomenkieliset käyttöohjeet: [www.uovisionsuomi.fi](http://www.uovisionsuomi.fi)**

© Copyright UovisionSuomi 2016 Edition 1

